



Weidevogels:

kennis en draagvlak



landbouw, natuur en
voedselkwaliteit

Weidevogels: kennis en draagvlak

Startdocument Kenniskring Weidevogels

geschreven in opdracht van het Ministerie van LNV, Directie Kennis

Paul Terwan, Paul Terwan onderzoek & advies

Anneloes Visser, CLM Onderzoek en Advies

Rita Joldersma, CLM Onderzoek en Advies

Adriaan Guldemond, CLM Onderzoek en Advies

CLM Onderzoek en Advies

Culemborg, januari 2007

CLM 639 - 2007

Inhoud

1 Inleiding	1
2 Het kennisnetwerk	3
2.1 Kennisontwikkeling/onderzoek	3
2.2 Kennisintegratie en- verspreiding, maatschappelijke organisaties	4
2.3 Kennisgebruikers/beheerders	5
2.4 Beleid en media	5
3 Analyse: kennisleemten en andere knelpunten	9
3.1 Kennisontwikkeling	9
3.1.1 Ecologische kennisleemten	9
3.1.2 Overige onderzoeksknelpunten	12
3.2 Kennisintegratie	14
3.3 Kennisverspreiding en -benutting	15
4 Maatschappelijk draagvlak	21
5 Beleid	27
6 Conclusies en aanbevelingen	31
Bronnen	33
Bijlage 1 Geïnterviewde personen	37
Bijlage 2 Indicatoren van maatschappelijk draagvlak voor weidevogelbeheer	39
Bijlage 3 Informatiemateriaal over weidevogelbeheer	43

1 Inleiding

Weidevogels zijn misschien wel de best onderzochte soortgroep van Nederland. Alleen al in de afgelopen 30 jaar, de periode waarin veel weidevogels achteruit zijn gegaan, zijn er vele honderden studies gewijd aan deze aansprekende vogels. Niettemin gaat de weidevogelstand nog steeds achteruit, de laatste jaren zelfs in versnelling. Volgens een recente studie van SOVON Vogelonderzoek Nederland en CBS voor de Natuurbalans 2005 zijn vooral de laatste 5 tot 15 jaar de aantallen van een groot aantal weidevogels achteruit gegaan: niet alleen de grutto, maar ook veel voorkomende soorten als de Kievit en veldleeuwerik. De tureluur gaat na een periode van toename nu ook achteruit. De achteruitgang is de laatste 5 jaar sterker dan over de afgelopen 15 jaar. Overigens is deze achteruitgang niet alleen een Nederlands maar ook een Europees probleem en vindt een vergelijkbare trend plaats in zowel agrarische gebieden als in reservaten.

Onderzoekers en organisaties als Landschapsbeheer en Vogelbescherming luiden al jaren de noodklok. Ook de overheid ziet dat maatregelen noodzakelijk zijn en werkt aan een herijking van het weidevogelbeleid. Onderdeel hiervan is een binnenkort te presenteren *Actieprogramma Weidevogels*, een activiteit van het zogeheten Weidevogelverbond, waarin doelen, maatregelen en actiepunten worden vastgesteld. Daarnaast wil het ministerie van LNV een *Kenniskring Weidevogels* instellen, die door de directies Kennis en Natuur van LNV wordt gefinancierd en gefaciliteerd. Deze kenniskring zal bestaan uit personen uit onderzoek, onderwijs, beheer, voorlichting/kennisoverdracht en beleid. Doel van de kenniskring is door kennisuitwissing te komen tot onder meer adviezen over beheer en het formuleren van kennisvragen.

Om Weidevogelverbond en Kenniskring een vliegende start te laten maken, heeft het ministerie twee documenten laten opstellen:

- a. in het kader van het Actieprogramma heeft Alterra een Haalbaarheidsstudie uitgevoerd, waarin de weidevogeldoelen uit het Actieprogramma Weidevogels worden onderzocht op ruimtelijke en ecologische haalbaarheid;
- b. in het kader van de kenniskring heeft het CLM gevraagd een 'startnotitie' op te stellen met de 'state of the art' van de bestaande kennis en kennisinfrastructuur voor weidevogelbeheer, waarbij vooral wordt ingegaan op de ecologische (beknopt), bedrijfsmatige, maatschappelijke, communicatieve en internationale aspecten. Dit is het onderhavige document. Het ministerie heeft benadrukt dat het document geen 'neutraal wetenschappelijke' verhandeling hoeft te zijn, maar de visie van het CLM op de kennisprioriteiten en draagvlak mag weer spiegelen.

Doelen en onderzoeksvragen

Doel van het startdocument is om de bestaande kennis en kennisinfrastructuur rond weidevogelbeheer in beeld te brengen. We streven bij de analyse niet naar uitputtendheid, wat gezien de korte duur van het project ook niet mogelijk is, maar wel naar een goed overzicht, analyse en conclusies.

De onderzoeksvragen zijn:

1. Wat zijn de ecologische kennisleemtes, niet alleen in het broedgebied maar ook op trek en in overwinteringsgebieden (internationale aspecten)? Dit onderdeel behandelen we kort op basis van onze eigen visie en eigen expert judgement (zie hierboven).
2. Hoe is de kennisinfrastructuur en kennisverspreiding georganiseerd en functioneert deze adequaat zodat de gebruikers (m.n. terreinbeheerders, boeren, agrarische natuurverenigingen, vrijwilligers, maar ook agrarische scholen) worden bereikt?
3. Wat is het draagvlak voor weidevogelbeheer? Zijn er voldoende, gemotiveerde vrijwilligers, is er bereidheid bij beheerders en is er maatschappelijk draagvlak?
4. Zijn er genoeg mogelijkheden om weidevogelbeheer adequaat uit te voeren? Zijn er bedrijfseconomische belemmeringen, sluiten de pakketten goed genoeg aan op het ideaalbeeld van (mozaïek)beheer, is er regionale afstemming van beheer?

Werkwijze/verantwoording

Bij het opstellen van het startdocument is de volgende werkwijze gehanteerd:

- a. Op basis van bestaande literatuur en eigen kennis en ervaring is een eerste knelpuntenanalyse op papier gezet.
- b. Vervolgens is een selecte reeks telefonische interviews uitgevoerd om de analyse te verdiepen en verbreden. Hiertoe is een vragenlijst opgesteld die – samen met de voorlopige knelpuntenanalyse – aan de te interviewen personen is gestuurd. Zie bijlage 1 voor een overzicht van de geïnterviewden.
- c. Op basis van de interviews is de analyse herzien en ingebed in een bredere notitie.
- d. We hebben ervoor gekozen om dit document niet te voorzien van een uitputtende bronnenlijst, omdat die honderden titels zou omvatten en daarmee zijn betekenis verliest. Wel hebben we enkele tientallen sleutelpublicaties opgenomen, waarnaar we in de tekst echter niet rechtstreeks verwijzen.
- e. Conclusies zijn gebaseerd op deze literatuur en opmerkingen gemaakt door de geïnterviewde personen. Met behulp van eigen kennis is de waarde hiervan beoordeeld voor het startdocument.
- f. De leden van de Kenniskring hoeven het niet noodzakelijkerwijs eens te zijn met alle conclusies die in dit rapport worden getrokken.

Dankwoord

Voor de totstandkoming van dit rapport danken we de personen die we hebben benaderd om hun kennis en mening met ons te delen. Zij zijn in bijlage 1 vermeld. De leden van de Kenniskring Weidevogels hebben commentaar gegeven op de inhoud van het rapport, waarbij de bijdrage van Fen van Rossum van Natuurmonumenten niet onvermeld mag blijven. Rob Hendriks en Friso van der Zee van de directie Kennis van het Ministerie van LNV hebben gezorgd dat alles in goede banen is geleid.

2 Het kennisnetwerk

Om een beeld te krijgen van de kennisinfrastructuur rond weidevogelbeheer is in het kleurenschema verderop in dit hoofdstuk het kennisnetwerk afgebeeld.

Er zijn vier groepen, c.q. typen activiteiten te onderscheiden binnen dit netwerk:

1. Kennisontwikkeling (onderzoek).
2. Kennisintegratie en -verspreiding en maatschappelijke organisaties.
3. Kennisgebruikers (beheerders).
4. Het algemene publiek.

De meeste actoren in het netwerk kunnen worden ingedeeld in een van de vier groepen. De hoofdrolspelers in het weidevogelbeheer zijn in het schema vet in rood gedrukt. Deze vier groepen vormen de direct betrokkenen bij het weidevogelbeheer. Daarnaast spelen de media en het beleid een belangrijke rol. Pijlen in het schema geven aan welke organisaties contacten met elkaar hebben. Ter toelichting op het schema beschrijven we de rol van de voornaamste actoren hier ook nog kort.

2.1 Kennisontwikkeling/onderzoek

Universiteiten en adviesbureaus

Wageningen Universiteit en Researchcentrum (WUR) is een belangrijke onderzoeksinstelling voor het weidevogelbeheer. Het departement Omgevingswetenschappen houdt zich bezig met evaluaties van de effectiviteit van het agrarisch weidevogelbeheer; voedselbeschikbaarheid, met name voor jonge weidevogels, in relatie tot bedrijfsstelsel, graslandsamenstelling en omgevingsfactoren, waaronder waterpeil; beheer in reservaten in relatie tot aantal (ontwikkeling) weidevogels; populatietrends van de grutto in Europa. Alterra heeft onder meer onderzoek gedaan naar pullenoverleving; predatie; verschillende beheervormen voor (mozaïek)beheer; ontwikkeling van geografisch expertsysteem voor weidevogelbeheer; bodemleven en pullenoverleving. Daarnaast zijn Universiteit Leiden (CML, voorheen ook Milieubiologie) en de laatste jaren ook Rijksuniversiteit Groningen en de Universiteit Utrecht relevante onderzoeksinstellingen op het gebied van weidevogels. Leiden onderzoekt de verschillen tussen biologische en gangbare akkerbouwbedrijven wat betreft dichtheid en reproductie van met name Kievit en veldleeuwerik (Leiden); Utrecht analyseert factoren die dichtheid van weidevogels op landschapschaal bepalen; Groningen doet meerjarig populatiedynamisch onderzoek naar populatiestructuur en verspreiding bij de grutto en kempfaan. Doel bij de grutto is om inzicht te krijgen in de individuele variatie in jaarlijkse overleving en broedsucces in relatie tot timing van het broedseizoen, broedkleed, immuunsysteem, habitatgebruik, zowel in als buiten de broedgebieden; mate van uitwisseling tussen broedgebieden (metapopulatieonderzoek); invloed van verschillen in gebruik van de trekroutes en overwinteringsgebieden (verschil in voedsel). Voor de kempfaan is het onderzoek gericht op populatiestructuur en -grootte (genetische verschillen tussen mogelijke deelpopulaties), plaatstrouw aan gebieden tijdens de trek (flyway; relatie met voedsel) en overleving.

Adviesbureaus doen soms zelf ook onderzoek en gebruiken de onderzoeksresultaten van universiteiten en gerelateerde onderzoeksinstituten om advies te kunnen geven aan organisaties die zich directer bezighouden met weidevogelbescherming. Voorbeelden daarvan zijn bureau Altenburg & Wymenga (o.a. beheer reservaten, bodemfauna en bemesting, overleving van de grutto op trek en in overwinteringsgebieden), SOVON Vogelonderzoek Nederland (predatieonderzoek, aantalsontwikkelingen van weidevogels, effectiviteit van verschillend (mozaïek)beheervormen), CLM (plas-dras) en Bureau Waardenburg.

2.2 Kennisintegratie en- verspreiding, maatschappelijke organisaties

Landschapsbeheer Nederland en Vogelbescherming Nederland

We noemen deze twee 'groene NGO's' apart, omdat ze een belangrijke schakel vormen in het kennisnetwerk rondom weidevogels. Landschapsbeheer coördineert de vrijwillige weidevogelbescherming (en beheert een uitgebreid netwerk van vrijwilligers) en was actief betrokken in het landelijke Project Weidevogels. Landschapsbeheer werkt samen met Vogelbescherming Nederland en natuurlijk Platteland Nederland aan het project Nederland-Gruttoland. Deze coalitie, uitgebreid met de Landschappen, zal samen werken in het vervolgproject Boerenland-Vogelland. Landschapsbeheer heeft in de loop der jaren een veelheid aan voorlichtingsproducten over weidevogelbeheer uitgebracht, vooral bestemd voor boeren en vrijwilligers. Met name de veldgids weidevogels is populair. Vogelbescherming heeft daarnaast in het kader van Nederland-Gruttoland veel media-aandacht georganiseerd (o.a. advertentiecampaagnes).

Andere 'groene' NGO's

Organisaties zoals IVN en KNNV werken in de regionale afdelingen aan weidevogelbeheer via vrijwilligersgroepen. Het is niet helemaal duidelijk hoe kennis binnen deze organisatie wordt verspreid - de regionale afdelingen zijn autonoom en kunnen ieder hun eigen manier van werken bepalen. Vrijwilligers van deze organisaties staan in contact met boeren. KNNV heeft samen met IVN een brochure over weidevogels uitgegeven.

Vrijwilligers

Vrijwilligers zijn onmisbaar in de weidevogelbescherming. Vrijwilligers zijn veelal aangesloten bij Landschapsbeheer, BFVW, Vanellus vanellus, lokale afdelingen van IVN of KNNV, lokale vogelwerkgroepen of rechtstreeks bij een agrarische natuurvereniging. Vrijwilligers nemen kennis tot zich (brochures Landschapsbeheer, cursussen), maar hebben zelf ook veel ervaringskennis en wisselen deze uit met boeren, met elkaar (regionale weidevogelavonden) en met Landschapsbeheer of de natuurvereniging waarbinnen zij actief zijn.

Agrarisch onderwijs

Op diverse instellingen van het hoger onderwijs (WUR, HAS) is het mogelijk om een vak op het gebied van agrarisch natuurbeheer te volgen. Dit zijn veelal vrije-keuzevakken. Sommige middelbare agrarische opleidingen kunnen via praktische school (bijv. Oenkerk) kennismaken met aspecten van weidevogelbeheer. Het blijkt dat bij jonge agrariërs sprake van een beperkte interesse voor het weidevogelbeheer. In de nieuwe kwalificatiestructuur binnen het onderwijs wordt niet meer gewerkt met eindtermen, waardoor de aandacht voor weidevogels in relatie tot bedrijfsvoering is verdwenen. De onderwijsmodule 'voederwinning' zou aandacht

kunnen besteden aan weidevogelbeheer waar mozaïekbeheer in relatie tot voedselkwaliteit de economische aspecten belicht.

Scholingscursussen voor natuurbeheerders zijn ook mogelijk bij PTC+ en bij de Wageningen Business School. De deelnemers aan deze cursussen zijn o.a. werkzaam bij waterschappen, provincies, gemeenten en agrarische natuurverenigingen. Onderwijsmateriaal wordt veelal verkregen uit onderzoeksresultaten en er wordt gebruik gemaakt van gastsprekers.

2.3 Kennisgebruikers/beheerders

Boeren, agrarische natuurverenigingen en Natuurlijk Platteland

Boeren hebben een belangrijke rol in het weidevogelbeheer. Zij hebben zelf ervaringskennis van weidevogels, maar betrekken ook veel informatie over weidevogelbeheer uit schriftelijke bronnen (brochures, posters), instructievideo's en uit cursussen. De agrarische natuurverenigingen zijn de afgelopen 10 jaar in toenemende mate een spilfunctie gaan vervullen in het weidevogelbeheer en spelen ook een rol in de kennisoverdracht naar boeren en vrijwilligers. De natuurverenigingen worden op hun beurt weer overkoepeld door Natuurlijk Platteland Nederland (met vijf gewestelijke organisaties), dat de regio-overstijgende belangenbehartiging ter harte neemt en een beperkte rol speelt in de kennisoverdracht van instituten naar boeren en vrijwilligers en in beleidsdiscussies over weidevogelbeheer (o.a. door deelname in de Adviesgroep Beheer).

LTO heeft een groot deel van de zaken rondom agrarisch natuurbeheer gedelegeerd aan Natuurlijk Platteland. Omdat agrarisch natuurbeheer nog wel onderdeel uitmaakt van de Vakgroep Verbreding van LTO, wordt in de belangenbehartiging geregeld samen opgetrokken.

Terreinbeherende organisaties

Een deel van de weidevogelgebieden is in bezit van terreinbeherende organisaties als Staatsbosbeheer, Natuurmonumenten en de Provinciale Landschappen. Zij beheren slechts een klein deel zelf (met eigen 'weidevogelbedrijven' of loonwerkers) en verpachten een groot deel aan boeren. Het weidevogelbeheer wordt dan in de pachtcontracten geregeld. Terreinbeherende organisaties hebben vaak ecologen in dienst die adviseren over het weidevogelbeheer in de terreinen, maar hebben ook veel ervaringskennis in huis van lokale beheerders en van gebruikers (pachters). Ook zij nemen deel in de Adviesgroep Beheer. De terreinbeheerders hebben door middel van hun tijdschriften en hun veldexcursies ook een belangrijke kennisfunctie naar 'het grote publiek' (de geïnteresseerde leek).

2.4 Beleid en media

Beleid

De Europese Unie heeft langs verschillende wegen invloed op weidevogelbescherming:

- in het kader van het Natura 2000-netwerk is een aanmerkelijk aantal weidevogelgebieden onder het beschermingsregime van de EU-Vogel- en/of Habitatrichtlijn gebracht;
- het opstellen van species action plans;
- op grond van de Verordening Plattelandsontwikkeling betaalt de EU substantieel (tot 50%) mee aan landbouw-milieumaatregelen (m.n. de SAN), in Nederland

financieel gedomineerd door weidevogelbeheer. Op basis van diezelfde verordening bepaalt de EU echter ook in sterke mate waarvoor Nederland wel en niet mag betalen;

- andere EU-beleidsmaatregelen (zoals het markt- en prijsbeleid) hebben soms ook (grote) invloed op de kansen voor weidevogels.

Het ministerie van LNV:

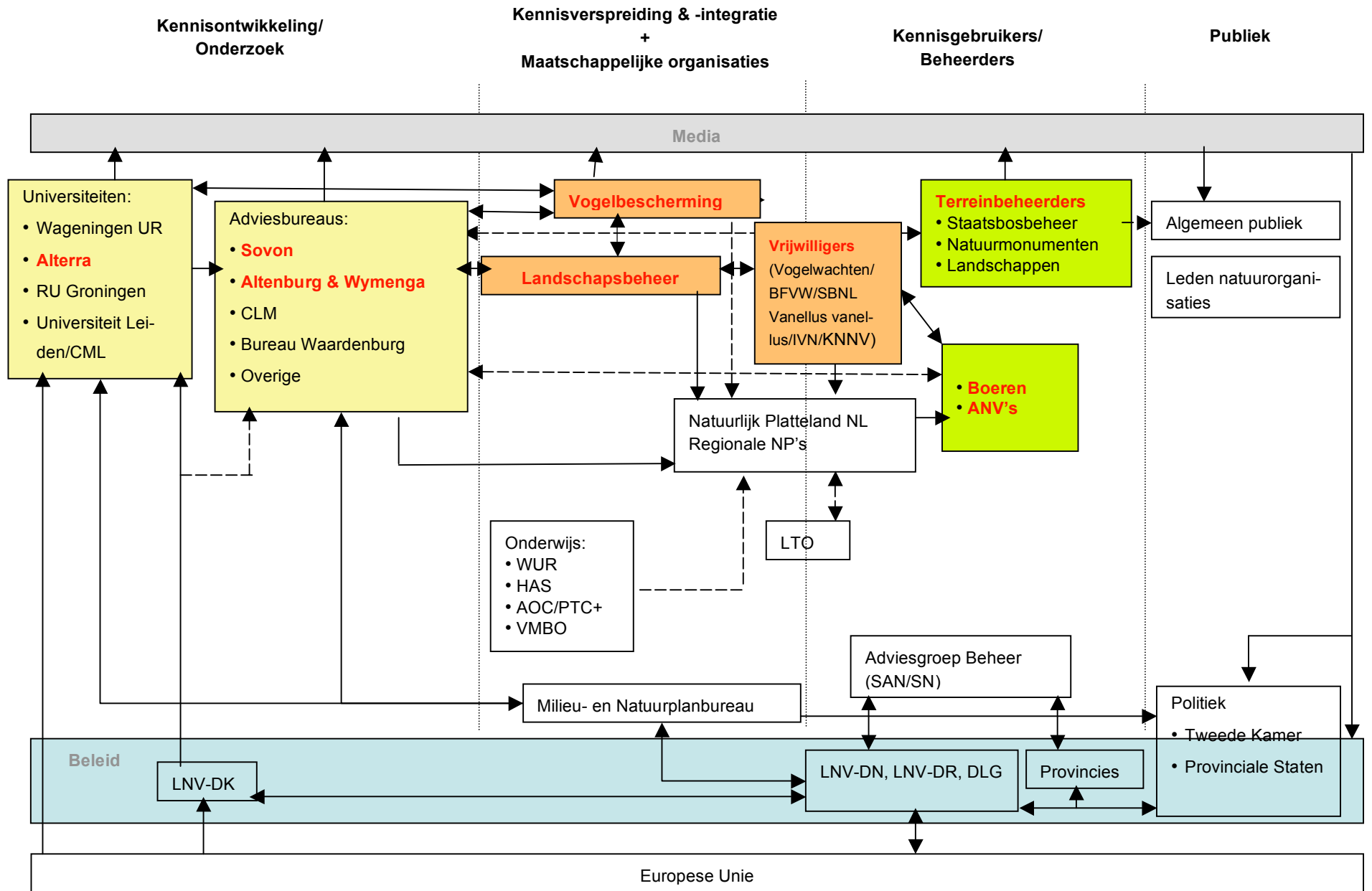
- vertaalt het EU-beleid naar de Nederlandse situatie (bijv. beheersplannen voor Natura 2000-gebieden);
- bepaalt in beleidsnota's - ook voor weidevogels - de landelijke natuurdoelen, zij het op een tamelijk hoog abstractieniveau;
- is (met de provincies) beheerder van het belangrijkste financiële instrument voor weidevogelbeheer, het Programma Beheer, uitgevoerd door DLG. Via de hieraan gelieerde Adviesgroep Beheer heeft het ministerie ook een kennislijn met de beheerders;
- heeft directe relaties met belangrijke kennisinstellingen: zijn eigen (voormalige) Expertisecentrum (nu directie Kennis), Wageningen Universiteit en Researchcentrum (WUR) en Milieu- en Natuurplanbureau (MNP).

De provincies zijn verantwoordelijk voor de concrete begrenzing van de Ecologische Hoofdstructuur (natuur- en beheersgebieden, ecologische verbindingen) en voor de openstelling van Programma Beheerpakketten (waar kunnen welke pakketten worden gekozen?). Vanaf 2007 zal de rol van de provincies breder worden in verband met de implementatie van het ILG, waarbij de provincies zelf pakketten kunnen opstellen aan de hand van de Catalogus groenblauwe diensten.

Media

De media spelen een belangrijke rol waar het gaat om draagvlak voor weidevogelbescherming bij het grote publiek. Weidevogels scoren goed in de landelijke en regionale pers. Naast nieuwsberichten zijn de media ook van belang voor:

- fondswervingsacties;
- werving van vrijwilligers;
- beïnvloeding van bestuurders (Tweede Kamer en Provinciale Staten).



3 Analyse: kennisleemten en andere knelpunten

Dit hoofdstuk bevat een analyse van de kennisleemten en andere aan kennis, houding en gedrag gerelateerde knelpunten in het weidevogelbeheer. Daarbij hanteren we een indeling in drieën:

1. Kennisontwikkeling.
2. Kennisintegratie.
3. Kennisverspreiding en -benutting.

Uiteraard zijn niet alle knelpunten volledig in één van deze categorieën in te delen. Daar waar dat niet te vermijden was, zal de lezer daarom soms - in iets andere bewoordingen - eerder geconstateerde knelpunten opnieuw tegenkomen.

In de hoofdstukken 4 en 5 besteden we apart aandacht aan het maatschappelijk draagvlak voor weidevogelbescherming en aan het beleid rond weidevogels. Daarnaast gerelateerde knelpunten zijn dus zo veel mogelijk uit dit hoofdstuk weggelaten.

3.1 Kennisontwikkeling

3.1.1 Ecologische kennisleemten

Dit onderwerp behandelen we relatief summier, omdat het niet tot de kern van de opdracht behoort. Op de volgende punten constateren we op basis van literatuur en veldkennis van experts dat er kennisleemten zijn.

Broedgebied

a. Vestigingsbiotoop

- de rol van plas-drasterreintjes in de vestigingsfase is nog onduidelijk;
- de betekenis van het waterpeil op de vestiging van weidevogels is niet goed bekend;
- effect van aanwezigheid grazende vogels (m.n. ganzen) in het voorjaar op de vestiging van weidevogels;
- overkomelijkheid van landschappelijke barrières voor weidevogels: welke zijn geen probleem, welke wel?

b. Broedbiotoop

- voedselbeschikbaarheid: over de beschikbaarheid van voedsel in het grasland zelf (en het belang daarvan voor weidevogels) is veel bekend. Relatief nieuw is de aandacht voor bodemleven en de rol van bemesting daarin – hier liggen nog wel kennisleemten. Ook de rol van ruige mest is omstrede (er liggen onderzoeken met verschillende uitkomsten). Er lijkt een grotere spreiding in bemesting nodig om te komen tot een goede verdeling van 'wormenland' (gangbare bemesting, voedselaanbod voor volwassen vogels) en 'vliegjesland' (geringe bemesting, voedselaanbod voor kuikens);
- waterpeil: een breed verbreide aanname is dat het waterpeil voor weidevogels zoals de grutto relatief hoog moet zijn (bij voorkeur een drooglegging van minder dan 40 cm), maar daarvoor ontbreekt een solide wetenschappelijke

lijke onderbouwing, of beschikbare onderzoeksresultaten zijn daarover op zijn minst niet eenduidig. Dat uitgesproken lage peilen (> 80 cm) ongunstig zijn, staat wel vast;

- openheid: er zijn beperkt onderzoeksgegevens over de relatie tussen weidevogels (en alle factoren die de overleving beïnvloeden) en landschap (zie ook recente predatieonderzoek; invloed wegen, verlichting). Alterra werkt aan modelmatige geschiktheidsbepaling per gebied op basis van vuistregels voor openheid e.d. (welke gebiedsdelen zijn geschikt voor weidevogels?);
- predatie: hierover is net een doortimmerd rapport verschenen (Alterra, Sovon, LBN), waarin een aantal factoren wordt opgehelderd en een aantal vooroordelen wordt opgeheven. Door de grote regionale verschillen kunnen aan de hand van dit onderzoek echter geen generalistische uitspraken kunnen worden gedaan. Er blijven kennislacunes waar het gaat om de relatie tussen predatie en andere factoren (bijv. interactie tussen conditie en predatiekansen (zie ook jongenoverleving)).

c. Ei-overleving

- nestbescherming: over het positieve effect hiervan (vergeleken met onbeschermde gebied) bestaat een goed SOVON-rapport;
- uitgestelde maaidata:
 - er is veel wetenschappelijk bewijs dat uitstel werkt (betere ei- en kuikenoverleving);
 - maar er is grote discussie en wetenschappelijke onduidelijkheid over de mate waarin het maaien moet worden uitgesteld (algemene vooroordeel: hoe later, hoe beter. Alterra: maaien na 8 juni heeft voor de grutto weinig meerwaarde);
 - er wordt steeds meer bekend over het aandeel laat maailand dat op gebiedsniveau nodig is om weidevogelpopulaties in stand te houden (de 'Scheckerman-formule'). Hier is echter, ook volgens Alterra zelf, nadere wetenschappelijke onderbouwing nodig (de uitkomsten blijken sterk te variëren door additionele sterftefactoren).

d. Jongenoverleving

- voedselbeschikbaarheid in relatie tot bedrijfsvoering en waterpeil;
- voedsel en bescherming jongen: er is aardig wat bekend over de eisen die kuikens stellen aan voedsel(beschikbaarheid) en dekking. Toch wordt er gepleit voor extra onderzoek naar de ideale vegetatiesamenstelling en –structuur in relatie tot voedsel (insecten) voor de jongen. Alterra voert hierover dit jaar een pilotproject uit;
- weersomstandigheden: de rol van het weer op de kuikenoverleving is nog niet helemaal duidelijk (veelal zullen kuikens die door koud en nat weer het loodje hebben gelegd, uiteindelijk worden gepredeerd; zie terug). Aangezien de factor weer niet beïnvloedbaar is, kan dit bezwaarlijk als onderzoeksprioriteit worden aangemerkt;
- er zijn redenen om aan te nemen dat de legsel- en kuikenoverleving van vervolglegels lager is dan die van een eerste legsel, maar daarover is weinig bekend; uit onderzoek naar predatie door Sovon, Alterra en LBN is gebleken dat de dagelijkse overlevingskans van legfels al na 1 mei snel afneemt. Jonge grutto's uit vroege legfels hebben een grotere overlevingskans dan jongen uit late legfels (RUG);
- slechtere conditie van jonge weidevogels door slechtere voedselvoorziening en mede daardoor mogelijk grotere predatie van pullen; uit het predatieonderzoek bleek dat bij een slechte conditie meer grutto- en kievitkuikens

verloren gingen. Het risico op predatie nam echter niet toe bij een verlaagde conditie;

- percelen maaien van binnen naar buiten is bij weidevogels niet onderzocht. Bij de kwartelkoning is dit wel een effectieve methode. Mogelijk dat hier winst mee valt te behalen;
- het zetten van vlaggen in percelen is effectief om weidevogelpullen uit het te maaien perceel te krijgen. Deze methode wordt echter op zeer beperkte schaal toegepast.

Trek en overwintering (internationale aspecten)

Er is relatief weinig bekend over de overleving van adulte vogels in de periode dat ze niet in Nederland zijn. Toch kunnen de effecten groot zijn: halverwege de jaren '90 is de overleving van de grutto in het buitenland enkele jaren fors minder geweest, met een aanmerkelijke invloed op de Nederlandse aantalsontwikkeling.

Hier spelen de volgende leemten:

- a. Overleving op de trek (jacht, geschikte biotopen): dit is niet recentelijk onderzocht. De basiskennis voor een discussie over jacht tijdens de trek ontbreekt. Onderzoek van vóór 1995 suggereert dat jacht op de trekroute relatief weinig sterfte veroorzaakt. Niettemin zijn er signalen dat de jacht met name in Frankrijk een hoge tol zou eisen en dat er *stop-over* gebieden zouden worden drooggelegd in Frankrijk en Portugal.
- b. Overleving in overwinteringsgebieden: er zijn berichten over bejaging en zelfs vergiftiging van grutto's in Afrika, maar ook hier gaat het vooral om incidenteel bewijsmateriaal. Bekend is dat grutto's in rijstvelden foerageren, wat (in toenemende mate) tot conflicten met de landbouw leiden. In Groningen (RUG) wordt onderzoek met kleurringen gedaan bij grutto's om trekpatroon en (jaarlijkse) overleving vast te stellen.

Populatiedynamiek

Onbekend is op welk ruimtelijk schaalniveau beheer van weidevogelpopulaties zinvol is (bedrijf, polder, regio, Nederland). Daarmee hangt de vraag samen welke uitwisseling er tussen populaties is en of er een kritische ondergrens zit aan populaties om te kunnen overleven. Langjarig populatiedynamisch onderzoek is nodig om grip te krijgen op de (individuele en jaarlijkse) variatie in broedsucces en overleving.

De top-6 van ecologische kennisleemten volgens de auteurs

Door de geïnterviewden worden volgende kennisleemten het meest genoemd:

- kuikens: voedselaanbod (samenstelling grasland), conditie
- bodemleven en bemesting, relatie met vegetatiestructuur
- factoren die de vestiging bepalen, waaronder waterpeil
- 'vergeten' graslandvogels: zangvogels, eenden (bijv. talingen)
- *flyway*: wat gebeurt er als de vogels niet in Nederland zijn?
- populatiedynamica (jaarlijkse overleving en populatieaanwas; metapopulatiedynamiek)

De kenniskring zal haar eigen prioritering van kennisleemte opstellen in de kennisagenda.

Beheer

Er zijn ook enkele lacunes die niet zozeer ecologisch van aard zijn, maar te maken hebben met de vormgeving van het beheer en de inpasbaarheid op landbouwbedrijven:

1. Hoe kunnen op gebiedsniveau optimale beheersmozaïeken worden samengesteld? Ofwel: wat is goed mozaïekbeheer? Dit vereist ecologisch en ruimtelijk maatwerk op 'leefgebiedsniveau' en integratie van kennis op dit niveau. "Er is een Babylonische spraakverwarring over mozaïekbeheer. Voor je 't weet is het een containerbegrip geworden."
2. Wat zijn de kansen van 'modern' weidevogelbeheer (stroken maaien, voorbeelden etc.) voor kuikens?
3. Welke rol kan (extensieve) beweiding in het weidevogelbeheer spelen, in het bijzonder in relatie tot kuikens?
4. Hoe reageren de graslanden van nu op extensivering? Het vermoeden bestaat dat er grote verschillen zijn met de graslanden van bijvoorbeeld 25 jaar terug. Wellicht moeten bepaalde beheersmaatregelen opnieuw worden getoetst of ontworpen.
5. Wat is het effect van graslandvernieuwing op weidevogels?
6. Benaderen van weidevogelbeheer als bedrijfssysteem (van 'licht' tot 'zwaar' beheer): welke bedrijfsvoeringen passen daarbij, wat betekent dit voor de bedrijfseconomie? Dit geldt voor agrarisch natuurbeheer, maar ook voor particulier natuurbeheer en reservaatbeheer. Het wordt inmiddels algemeen erkend dat weidevogelbeheer zonder rendabele agrarische bedrijfsvoering of grote aanvullende subsidies, onbetaalbaar is. Er is wel gerekend aan 'gruttobedrijven' en andere soorten 'natuurbedrijven', maar deze berekeningen zijn tamelijk incidenteel en/of regionaal van aard. Wel komt duidelijk naar voren dat de beschikbare vergoedingsmogelijkheden hier veelal niet volstaan.

3.1.2 Overige onderzoeksknelpunten

LNV-WUR-kenniscluster versus andere onderzoeksinstellingen

Veel onderzoek gebeurt in het 'Wageningse' kenniscomplex (Wageningen Universiteit, Alterra), met hier en daar aanvullingen van buiten (SOVON, A&W), al dan niet in samenwerking met 'Wageningen'. Soms ook leveren andere universiteiten of kennisinstituten (zoals Leiden en Groningen) een bijdrage. Geconstateerde knelpunten:

- de zogenaamde programmafinanciering van de WUR, waarbij onderzoek door LNV-DK wordt uitgezet bij Wageningse (ex-DLO)instituten, heeft ertoe geleid dat het zwaartepunt van het onderzoek bij de WUR plaatsvindt. Hierdoor kunnen andere onderzoeksgroepen niet makkelijk in het onderzoek participeren en wordt een andere invalshoek of aanpak van het onderzoek beperkt. Momenteel vindt in een aantal projecten uitwisseling, afstemming en synergie met andere kennisleveranciers en kennisgebruikers plaats, maar dit zou beter kunnen;
- er is wel toenemende samenwerking tussen de belangrijkste onderzoekers (Alterra, SOVON, A&W), maar er is nauwelijks open overleg over onderzoeksprioriteiten vooral vanwege 'nichebescherming' (commerciële belangen). Het beperkt aantal onderzoekers in Nederland op dit onderzoeksveld weet elkaar goed te vinden. Echter de wijze waarop LNV de onderzoeksprogrammering aanstuurt, en de positie van de WUR daarin, leidt er toe dat de prioritering niet optimaal is;
- het ministerie van LNV heeft het onderzoek de laatste jaren behoorlijk verwaarloosd; veel onderzoek is privaat gefinancierd (vgl. Nederland-Gruttoland).

Voldoende sturing door praktijk?

Laten de kennisleveranciers zich voldoende inspireren door de praktijk? Dat is soms wel het geval (bijv. onderzoek naar het effect van vluchtheuvels op verzoek van Natuurlijk Platteland, doorlichten reservaatbeheer in noordelijke provincies op verzoek van terreinbeheerders). Het Alterra-onderzoek is gemiddeld genomen sterker beleidsgestuurd. In de interviews komen de volgende wensen naar voren:

- er is grote behoefte aan 'resultaatgericht' onderzoek, bedoeld om meningsverschillen te beslechten en uitmondend in concrete beheersadviezen;
- er is behoefte aan meer empirisch onderzoek: waarom gaat het goed waar het goed gaat en slecht waar het slecht gaat? Ook zo kunnen immers de kritische factoren voor weidevogels worden onderzocht.

Weinig onderzoek door beheerders zelf

De terreinbeheerders hebben in Nederland nauwelijks onderzoekers, die de effectiviteit van het beheer onderzoeken, en een organisatie als Vogelbescherming heeft geen eigen terreinen (meer). De monitoring van natuurterreinen wordt niet zelden door vrijwilligers uitgevoerd, maar de laatste jaren is hierin overigens wel verbetering gekomen en worden er steeds meer 'audits' en waar nodig onderzoek uitgevoerd, al dan niet in eigen beheer of door externe onderzoekers. Maar vergelijk dit met een Britse organisatie als de RSPB: deze heeft 60 onderzoekers en eigen terreinen, kan alles zelf onderzoeken en toepassen. In Nederland zijn onderzoek en terreinbeheer veel meer gescheiden werelden en vergt dit veel meer organisatie.

Agrarische natuurverenigingen moeten de resultaten van de weidevogels bijhouden om te laten zien dat ze de dichtheden halen zoals vastgelegd in de collectieve weidevogelcontracten. Recent is er de verplichting om iedere 3 jaar een integrale broedvogelinventarisatie uit te voeren; deze is in 2006 voor het eerst uitgevoerd. Agrarische natuurverenigingen zouden meer kunnen doen met hun eigen resultaten om het beheer te evalueren en waar nodig aan te passen.

Macro-economisch onderzoek (kosten-baten) ontbreekt

Een breed gedragen kosten-batenanalyse van het weidevogelbeheer, gericht op de effectiviteit en de efficiëntie van de ingezette middelen ontbreekt vooralsnog. De Rekenkamer onderzoekt nu wel de kosten en baten van de EHS, maar dat onderzoek zou eigenlijk breder moeten worden opgezet. Pas dan is het mogelijk om een goede afweging te maken hoe publieke middelen het beste in te zetten. Dit staat overigens naast de vraag over hoeveel weidevogels 'we' willen hebben. Welke oppervlakte daarvoor nodig is en wie uiteindelijk het beheer zou moeten en kunnen uitvoeren.

Behoeft aan 'technologische vernieuwing'

Er is weinig 'technologische vernieuwing'. Ter illustratie:

- een paar jaar lang is (o.a. door de TU Delft) gewerkt aan geavanceerde detectietechnieken (infrarood, satellietdetectie) voor legsels en jongen, maar dat onderzoek is helemaal stilgevallen;
- het zenderonderzoek heeft als enige wèl een hoge(re) vlucht genomen, met name om de overleving te bepalen. Dit is echter nogal arbeidsintensief en daardoor duur; er is behoefte aan goedkopere methoden;
- GPS-technieken zijn nog nauwelijks doorgedrongen in het weidevogelbeheer. Plaatselijk worden legsels wel met GPS-zakcomputers geregistreerd, maar de afwijking lijkt nog te groot om GPS ook te gebruiken voor actieve bescherming door boeren en loonwerkers (GPS op al het rijdend materieel). GPS zou wel als een moderne registratiemethode voor legsels en daarmee voor het vastleggen van gegevens (monitoring) kunnen worden gebruikt.

Niet langer wachten, maar 'lerend beheren'

Iedereen vindt dat de kennislacunes geen aanleiding mogen zijn om verandering uit te stellen. Nieuwe inzichten moeten voortvarend in praktijk worden gebracht, ook al is alles wellicht nog niet 'uitonderzocht': er moet veel meer 'lerend worden beheerd'. Hiervoor zijn echter nogal wat drempels (vereist flexibiliteit bij boeren en terreinbeheerders, en ook het beleid werkt niet mee). Hierop komen we in volgende hoofdstukken terug.

3.2 Kennisintegratie

Vroeger (jaren '80 en '90) speelde bijvoorbeeld Universiteit Leiden (Milieubiologie, CML) een belangrijke rol in de kennisintegratie: synthese van bestaand onderzoek, kaf van koren scheiden etc. Nu is die synthese rol veel kleiner en lijkt deze gedeeltelijk te worden overgenomen door het Milieu- en Natuurplanbureau (MNP), dat – veelal in opdracht van LNV – nieuw onderzoek uitzet en daar 'syntheserapporten' bij maakt. Daarnaast doen onderzoeksinstituten als Alterra en Altenburg & Wymenga ook wel aan kennisintegratie.

Ook intermediaire organisaties als Landschapsbeheer en CLM vervullen een belangrijke rol in de kennisintegratie als zij (bijv. ten behoeve van voorlichtingsbrochures) relevant onderzoek scheiden van minder relevant. Dit gebeurt dan minder op basis van 'wetenschappelijke zuiverheid' en meer op basis van praktische bruikbaarheid.

Verder zijn monitoringgegevens van groot belang voor de kennisintegratie. Hier spelen de provincies, met hun meetnetten, een belangrijke rol, evenals terreinbeheerders en agrarische natuurverenigingen. De laatste hebben recent de monitoring beter georganiseerd en gestandaardiseerd, maar hier is nog veel winst te behalen.

Op het vlak van de kennisintegratie of kennisintegratie zijn de volgende knelpunten geconstateerd:

1. Kennisintegratie gebeurt momenteel incidenteel en louter 'op afroep'. Ook het MNP, dat de laatste jaren nog het meest structureel aan kennisintegratie doet, kan hierin geen spilfunctie vervullen. Dat is een lacune, want kennisintegratie zou een continue activiteit moeten zijn om de praktijk goed te kunnen voorzien van praktisch bruikbare (beheers)kennis.
2. Kennisintegratie is methodologisch lastig door gefragmenteerde kennis en sterk uiteenlopende onderzoekssystematieken.

Daardoor is het lastig om goede vergelijkingen te kunnen maken, zoals:

- hoe verhoudt het effect van het beheer zich tot dat van de milieucondities?
- of breder: welke factoren zijn cruciaal voor weidevogels? Alterra heeft iets dergelijks gedaan (weidevogelmodel), maar de wetenschappelijke basis daarvan is nog voor verbetering vatbaar;
- in het verlengde daarvan: waarom zijn goede weidevogelgebieden goed en slechte slecht?
- wat zijn de effecten van agrarisch beheer vergeleken met die van reservaatbeheer?

Lacunes liggen vooral bij (a) causale relaties en (b) de samenhang tussen factoren die de kansen voor weidevogels bepalen.

3. Meetgegevens over weidevogels worden niet systematisch, op verschillende wijzen en door verschillende organisaties verzameld. Het MNP probeert al jaren de gegevensverzameling te standaardiseren en de toegankelijkheid te verbeteren, maar dat blijkt een taai materie.

4. Onderzoeksresultaten worden keurig gepubliceerd, maar de ervaringskennis van de verschillende beheerders is slecht gedocumenteerd en wordt bij onderzoek nauwelijks betrokken. En de kennis van vrijwilligers wordt bijna helemaal niet benut en gedocumenteerd. Met andere woorden: niet alle aanwezige kennis kan voor kennisintegratiedoelinden worden benut.

3.3 Kennisverspreiding en -benutting

De afgelopen 10 jaar is er in het kader van projecten als het Landelijk Weidevogelproject (ca 1995-2002) en Nederland-Gruttoland (2003-2005) veel voorlichtingsmateriaal (brochures, posters en video's voor diverse doelgroepen) gemaakt – zie het kader in deze paragraaf en het overzicht in bijlage 3.

Informatiemateriaal over weidevogelbeheer

Er zijn de afgelopen tien jaar ongeveer 20 informatieproducten over weidevogels en weidevogelbeheer verschenen: brochures, handboekjes, posters en films/video's - zie bijlage 3 voor een overzicht. Deze zijn merendeels gericht op agrariërs, op vrijwilligers en op het grote publiek. Veel materiaal is ontwikkeld in het landelijke Project Weidevogels (ca 1995-2002) en in het project Nederland-Guttoland (2003-2005). Veel producten zijn ontwikkeld en uitgegeven door Landschapsbeheer, CLM en Vogelbescherming. Maar ook Natuurmonumenten, IVN/KNNV en een aantal agrarische natuurverenigingen hebben brochures of folders uitgegeven.

De belangrijkste knelpunten en suggesties samengevat

1. De benodigde kennis komt lang niet altijd in voldoende mate en voldoende snel terecht bij de 'eindgebruikers': de praktijk van het weidevogelbeheer. Voorbeelden van bestaande informatie die onvoldoende, c.q. te laat bij de eindgebruikers terecht komt zijn: vlaggen zetten in te maaien percelen, benodigd aandeel laat land, locatie van laat maailand, ecologische geschiktheid van percelen, optimale bemestingsregime, tegengaan verruiging en 'verpitrussing' in reservaten, etc. Er zijn weliswaar veel informatieproducten beschikbaar, maar:
 - de nieuwste inzichten ontbreken hierin nog;
 - er is weinig onderzoek naar de kennisbenutting: wordt het geproduceerde en soms grootschalig verspreide voorlichtingsmateriaal ook daadwerkelijk gebruikt om het beheer gestalte te geven, c.q. aan te passen? Worden brochures gelezen en wordt de daarin aangeboden kennis toegepast? Er zijn sterke indicaties dat dit onvoldoende het geval is.
2. Achterliggende oorzaken zijn:
 - onderzoekskennis wordt doorgaans aangeboden in een weinig praktisch bruikbare vorm, c.q. zonder praktische implicaties voor het beheer;
 - er speelt een attitudeprobleem: zowel boeren als natuurbeschermers denken vaak dat ze prima weten hoe weidevogelbeheer gestalte moet krijgen ('we weten al lang hoe het moet') en zijn bovendien vaak van mening dat ze het beter weten dan de andere partij. Dit werkt uitermate remmend op de kennisbenutting;
 - de praktische beheerskennis van boeren, vrijwilligers en terreinbeheerders is slecht gedocumenteerd en wordt onvoldoende benut voor optimalisering van het beheer. Bovendien is er onvoldoende open uitwisseling van kennis en ervaringen tussen de groepen die met de praktijk van het weidevogelbeheer te maken hebben;

- de betrokken partijen krijgen soms tegenstrijdige of voor verschillende uitleg vatbare kennis toegespeeld, bijvoorbeeld omdat onderzoeksresultaten elkaar tegenspreken (een voorbeeld is het effect van ruige mest, maar ook het effect van agrarisch weidevogelbeheer in zijn algemeenheid). Ook dit werkt remmend op de kennisbenutting;
 - Natuurlijk Platteland probeert de lijnen tussen praktijk en onderzoek wel te bekorten, maar heeft hiervoor weinig geschikte middelen: de informatie komt bij besturen van natuurverenigingen terecht, maar lang niet altijd bij individuele grondgebruikers. De meeste agrarische natuurverenigingen hebben wel een nieuwsbrief, maar daarin komen nieuwe beheersinzichten slechts spaarzaam aan de orde.
3. Ook het beleid heeft last van tegenstrijdige signalen uit het kennisveld: deze werken remmend op de beleidsaanpassingen. Daarnaast kent het beleid (c.q. de subsidieregelingen) een ingebouwde vertraging; aanpassing van de regelingen kan slecht eenmaal ter jaar, kost veel tijd en heeft pas gevolgen voor nieuwe beschikkingen (doorgaans wordt niet ingebroken op lopende zesjarige beschikkingen).
4. Er is sterke behoefte aan:
- een continu proces van kennisvoorziening en uitwisseling, bijvoorbeeld door het opzetten van een centrale weidevogelkennisbank op Internet met beheersinformatie en downloads van alle relevante publicaties;
 - kenniskringen voor uitwisseling tussen alle betrokkenen. Naast de landelijke kenniskring is het zinvol om ook regionale uitwisseling te organiseren (zoals het Noord-Hollandse Deskundigenteam weidevogels). Veel kennisontwikkeling begint met regionale kennis en er zijn grote verschillen in ecologische omstandigheden tussen gebieden (bijv. het natte, venige westen en het relatief drogere kleiige noorden);
 - demo-bedrijven: laten zien hoe het werkt (vgl. de FWAG-bedrijven in het VK). In Nederland maakt het proefbedrijf Nij Bosma Zathe van ASG-WUR hiermee nu een begin, net als PTC+ in Oenkerk.

Hierna bespreken we voor de verschillende actoren de knelpunten en wensen in meer detail. In de hoofdstukken 5 en 6 wordt overigens voor veel van deze actoren dieper ingegaan op draagvlak en beleid voor weidevogels.

Onderzoek en kennisintegratie

De onderzoekers stoppen dikwijls bij de publicatie van een rapport en doen geen inspanningen voor de verdere verbreiding (op een persbericht na). Dat ligt overigens niet aan de onderzoekers: het wordt ze door hun opdrachtgevers niet gevraagd, c.q. ze worden er niet voor betaald. Hierin komt wel wat verandering: zo geeft Alterra steeds meer 'populaire samenvattingen' uit en publicatietypen die veel wervender zijn dan rapporten. Hoe actief deze worden verspreid en door wie deze worden gebruikt, is een tweede.

Het scheelt al iets dat de meeste publicaties van Alterra, SOVON, LBN, CLM en MNP tegenwoordig van Internet zijn te downloaden. Dat geldt niet voor publicaties van Altenburg & Wymenga, die relatief onbekend blijken.

Overheden

LNv en provincies 'beheren' weliswaar de belangrijkste subsidieregelingen voor weidevogelbeheer (SAN en SN), maar verstrekken geen (achtergrond)informatie of voorlichting over het bijbehorende beheer, anders dan de beheersvoorschriften in de pakketten. Daarmee blijft een potentieel belangrijk informatiekanaal onbenut. Zie ook hoofdstuk 5 over beleid.

Boeren

Hier spelen de volgende knelpunten en wensen:

1. Nieuwe beheersinformatie komt maar mondjesmaat bij de boeren en loonwerkers terecht en weinig geïntegreerd in de bedrijfsvoering. Nodig zijn:
 - meer toegespitst en praktisch voorlichtingsmateriaal;
 - studiegroepen / veldbijeenkomsten (een 1:1-aanpak);
 - proef- en demonstratiebedrijven waar ze het met eigen ogen kunnen zien (vgl. de nieuwe opzet van Nij Bosma Zathe en PTC+).
2. Boeren zijn gemiddeld genomen nog teveel gericht op nesten (ei-overleving) en te weinig op kuikenoverleving.
3. Lerend beheren vraagt flexibiliteit van boeren. Dat kan op gespannen voet staan met wens tot zekerheid i.v.m. bedrijfsbeslissingen en met de inflexibiliteit van hun natuurcontracten.
4. Terwijl onderzoek uitwijst dat er in veel gebieden een groter aandeel maaidatumland nodig is om populaties te handhaven (en LNV daarop ook heeft ingezet in de laatste SAN-openstelling), lijkt het erop dat laat maaien voor boeren steeds minder goed bespreekbaar is. Dat heeft te maken met de volgende factoren:
 - boeren moeten *geloven* dat bepaalde maatregelen zin hebben. Ten aanzien van laat maaien, zeker waar het gaat om zeer late maaidata en/of zeer grote aandelen laat gemaaid land, bestaan er sterke twijfels over de effectiviteit;
 - de grenzen van de inpasbaarheid komen in zicht: de inpasbaarheid van maaidatumland op moderne bedrijven is beperkt, in elk geval bij de huidige vergoedingen (ontoereikend als groter deel bedrijf ten dienste staat van weidevogels). Zie ook hoofdstuk 4.

Agrarische natuurverenigingen / Natuurlijk Platteland

De agrarische natuurverenigingen (ANV's) gaan zeer verschillend om met (nieuwe) kennis over weidevogelbeheer. De verenigingen met een eigen bureau met betaalde medewerkers (bijv. Den Hâneker, Waterland) pikken kennis sneller op en doen er meer mee dan de verenigingen die geheel op vrijwillige bestuursleden draaien.

Hier leven de volgende knelpunten en wensen:

1. Ook hier wreekt zich dat er weinig gemakkelijk toegankelijke kennis is die op de praktijk is toegesneden en door ANV's, veldmedewerkers etc. aan boeren kan worden overgebracht.
2. Natuurlijk Platteland (NPN) en de natuurverenigingen kunnen en willen een veel crucialere rol spelen als 'kennismakelaars', maar zijn daarvoor niet toegerust. Dit vereist bijvoorbeeld:
 - intensiever contact met het onderzoek;
 - meer en meer toegespitste informatievoorziening naar ANV's, gericht op toepassing. Waarom heeft NPN bijvoorbeeld geen informatieblad dat rechtstreeks naar alle leden van ANV's gaat?
 - toereikende financiën. De ANV's hebben nu alleen structurele inkomsten uit de regeling Ondersteuning Samenwerkingsverbanden (SAN-OS), waarin geen koppeling ligt met kennis, en die periodiek onder druk staat;
 - in de verschillende projecten 'professionalisering natuurverenigingen' zou kennis een prominentere plaats kunnen krijgen. Deze projecten zijn nu vrij sterk 'intern' gericht (bijv. verbeteren bestuurskwaliteiten).

Terreinbeheerders

Terreinbeheerders geven aan grofweg drie bronnen van beheerskennis te hebben:

1. Eigen ervaringen (plaatselijke beheerders).
2. Ervaringen van grondgebruikers (boeren).
3. Onderzoeksrapporten.

Terreinbeheerders hebben soms intern wel systemen om kennis en ervaringen uit te wisselen (bijv. vraagbaak op Intranet of themadagen rond beheer, sterk gericht op ervaringskennis van plaatselijke beheerders, soms aangevuld met externe deskundigen), maar onderling is er vrijwel geen uitwisseling. NM is met SBB bezig om te kijken of er een kennisuitwisselingssysteem op Internet kan komen.

De terreinbeherende organisaties hebben veelal afdelingen Onderzoek, en recent soms een adviseur weidevogelbeheer. Deze onderzoeken en evalueren in ieder geval de eigen terreinen, of laten dat door een extern bureau doen.

Hier spelen de volgende knelpunten en wensen:

1. Er is een grote afstand tussen het onderzoek en de beheerteamedewerker. De onderzoeksresultaten zijn vaak niet zomaar toepasbaar in de beheerspraktijk. En als het onderzoek niet echt nieuwe inzichten bevat, gaan de ecologen op het hoofdkantoor er ook geen energie in steken om de resultaten te vertalen naar de praktijk. Daarmee is de verspreiding vrij passief: plaatselijke beheerders moeten vaak zelf op zoek gaan als ze vragen hebben. Recent wordt hier door verschillende terreinbeheerders aan gewerkt om dit te verbeteren.
2. Soms moet het wel erg slecht gaan (*sense of urgency*) voordat er actie wordt ondernomen en er naar nieuwe kennis wordt gezocht. Zo zijn de gevolgen van een te ver geëxtensieerd beheer te laat onderkend, zoals te weinig bemesting, bekalking, met als gevolg verzuring van de bodem en te weinig regenwormen voor de weidevogels als voedsel. In het noorden, en recent elders, wordt met het 'opkrikplan weidevogelreservaten' nu overigens wel serieus werk gemaakt van een inhoudelijke verbetering van het beheer. Ook in andere delen van Nederland (bijv. Laag Holland) zijn veelbelovende initiatieven om nieuwe beheersinzichten te gaan toepassen.
3. Het weidevogelbeheer in reservaten is doorgaans 'zwaarder' (hoog aandeel maaidatumland, latere maaidata, extensieve beweiding) dan volgens veel wetenschappelijk onderzoek nodig is. Maar het onderzoek is hierover echter niet eensluidend. In sommige gevallen leidt te ver gaande extensivering van het beheer tot verruiging van graslanden hetgeen niet zelden en negatieve invloed heeft op de weidevogelpopulatie.

Vrijwilligers

Vrijwilligers hebben een schat aan weidevogelkennis en spelen hiermee soms een belangrijke rol in het delen van kennis met en het motiveren van boeren. Maar hun kennis komt niet altijd uit de verf:

1. ze opereren vaak vrij geïsoleerd; hun kennis wordt door de buitenwacht (onderzoeksinstituten en kennisverspreiders) maar mondjesmaat benut;
2. ze weten lang niet altijd voldoende van de landbouwbedrijfsvoering, reden waarom de contacten met boeren niet altijd soepel verlopen of soms zelfs volledig afwezig zijn.

Agrarisch onderwijs

Het agrarisch onderwijs biedt op alle niveaus vakken of modules 'weidevogelbeheer' aan, soms als zelfstandige module, soms als prominent onderdeel van een module agrarisch natuurbeheer, als onderdeel van een agrarische module (bijv. voederwinning of graslandbeheer) of van een module maatschappelijk verantwoord ondernemen.

Hier spelen de volgende leemten en/of knelpunten:

1. De vakken of modules zijn bijna altijd vrijblijvend (keuzevak) en zelden verplichte lesstof. Het thema weidevogelbeheer is niet opgenomen in de kwalificatiestructuur.
2. De Stichting Leerplan Ontwikkeling (SLO) houdt zich niet bezig met weidevogelbeheer. De invulling van de modules is sterk afhankelijk van de onderwijsinstelling en/of de betrokken docent(en). Wel biedt het Ontwikkelcentrum Leermiddelen ondersteuning.
3. Veel studenten, c.q. toekomstige ondernemers zijn maar matig geïnteresseerd in weidevogelbeheer. Ze kiezen de module weidevogelbeheer niet in groten getale of tonen in de lessen, met name zij die meer op schaalvergroting gericht zijn, een wat sceptische houding. Er zijn echter ook signalen dat jonge agrariërs zich er van bewust zijn dat weidevogelbeheer een dienst is die de maatschappij van ze vraagt en dat weidevogelbeheer 'er gewoon bij hoort'.

Daarnaast bieden de meeste onderwijsinstellingen (van middelbaar tot universitair onderwijs tot) ook cursussen weidevogelbeheer of agrarisch natuurbeheer aan. Het middelbaar en hoger agrarisch onderwijs richt zich daarbij vooral op boeren die in de praktijk met natuurbeheer te maken hebben, zoals leden van agrarische natuurverenigingen en andere agrariërs die gebruik maken van de subsidieregelingen voor agrarisch natuurbeheer. De *hausse* van deze cursussen in de jaren '90 (dikwijls gesubsidieerd uit de 'flankerende maatregelen' van MacSharry, nu plattelandsontwikkelingsgelden) is nu wat tot staan gekomen doordat een aantal agrarische natuurverenigingen nu zelf cursussen en informatieavonden voor de leden organiseert. Bij deze cursussen werd en wordt ook geregeld Landschapsbeheer uitgenodigd om onderdelen te verzorgen. Wageningen organiseert cursussen die gericht zijn op de eigen studenten (vak Agrarisch Natuur- en Landschapsbeheer), geïnteresseerden (Studium Generale in het kader van het Open Onderwijs) en op professionals die in hun werk met weidevogelbeheer te maken hebben (Wageningen Business School).

4 Maatschappelijk draagvlak

Hier behandelen we eerst het maatschappelijk draagvlak in de breedte, onder het 'brede publiek'. Daarna gaan we in op enkele specifieke doelgroepen: vrijwilligers, boeren en (terreinbeherende) natuurbescherming.

1. Draagvlak voor weidevogelbescherming bij het 'brede publiek'

Er lijkt een behoorlijk breed maatschappelijk draagvlak voor weidevogelbescherming. Hiervan getuigen bijvoorbeeld:

- a. de resultaten van fondswervingsacties (*Gul voor de grutto* van Natuurmonumenten, *Red de Grutto* van Vogelbescherming);
- b. de respons op de overige publiciteit rond Nederland-Gruttoland;
- c. de inzet van tienduizenden vrijwilligers (zie onderdeel 2);
- d. het sterk gestegen aantal burgerleden van agrarische natuurverenigingen (2.400 in 2004, een stijging van 40% ten opzichte van 2001);
- e. de belangstelling van de leden van grote natuurorganisaties zoals Natuurmonumenten voor de natuur in het 'buitengebied' (Natuurmonumenten polst regelmatig zijn leden over de beschermingsprioriteiten);
- f. onderzoek van Vogelbescherming onder haar leden wees uit dat de grutto op de tweede plaats kwam als groep waarvoor Vogelbescherming zich zou moeten inzetten;
- g. het grote aantal artikelen over weidevogels in landelijke dagbladen (de afgelopen twee jaar 141 artikelen in de grote zes landelijke dagbladen) – zie het kader over weidevogels in de media elders in dit hoofdstuk en bijlage 2;
- h. vogels scoren goed bij het grote publiek en bij beleidsmakers in vergelijking met andere soortgroepen (zie box in bijlage 2).

Hier constateren we de volgende knel- en aandachtspunten:

1. Veel mensen waarderen het weidelandschap, maar vinden koeien in de wei belangrijker dan grutto's. Koppeling van weidevogels aan cultuurlandschap, bloemrijke weiden, koe in de wei etc. lijkt dus een doelmatiger strategie dan aandacht alleen voor weidevogels.
2. Ondanks de speciaal op hen gerichte media-attentie lijken jongeren zich weinig te interesseren voor weidevogels (zie ook onderdeel 2 over vrijwilligers).
3. Bijna iedereen vindt weidevogels leuk, maar er is weinig individuele betalingsbereidheid (behalve voor incidentele fondswervingsacties). Donateurs- en adoptieacties ('adopteer en grutto') van individuele natuurverenigingen in grotere dagbladen bleken slechts weinig respons op te leveren, zelfs in zeer dichtbevolkte gebieden.
4. De publieke waardering voor weidevogels is niet goed te vertalen in een aantalsdoelstelling. Wat is de maatschappelijke legitimatie van een doelstelling van 60.000 grutto's in plaats van meer of minder exemplaren?
5. Volgens een aantal partijen zouden organisaties als Vogelbescherming en Landschapsbeheer meer kunnen doen om weidevogels positief in de aandacht te brengen. Ook is de oprichting van een aparte Weidevogelvereniging overwogen.
6. Er loopt al jaren een discussie tussen voor- en tegenstanders van agrarisch natuurbeheer, die vooral wordt gevoerd aan de hand van de resultaten van het

weidevogelbeheer en die veel media-aandacht krijgt. Deze (sterk ideologisch getinte) scheuring loopt dwars door alle geledingen van de samenleving (wetenschap, landbouw, natuurbescherming, politiek), is ongunstig voor de motivatie van boeren en vrijwilligers en draagt slechts beperkt bij aan een optimalisatie van het beheer.

Weidevogels in de media

Weidevogels scoren goed in de media. Een paar indicaties hiervan (zie ook bijlage 2):

- de afgelopen twee jaar verschenen er 141 artikelen over weidevogels in de zes grote landelijke dagbladen en meer dan 1.500 artikelen in regionale bladen. In vaktijdschriften verschenen de afgelopen 25 jaar 166 artikelen over weidevogels, een gemiddelde van 6 à 7 per jaar. De laatste jaren ligt het gemiddelde wat hoger, rond de 10 artikelen per jaar;
- op televisie is regelmatig aandacht voor weidevogels. Zo is er een (herhaalde) Teleac-cursus over weidevogels geweest. Vooral de jeugd wordt goed bediend: weidevogels zijn een terugkerend thema in programma's als het Jeugdjournaal, Klokhuis en de schooltele-visie;
- op het Internet is veel informatie over weidevogels beschikbaar. Zoeken met Google op Nederlandstalige internetpagina's levert voor de algemene zoekterm 'weidevogels' 211.000 hits op, maar voor enkele individuele soorten aanmerkelijk meer: Kievit 495.000, grutto 320.000 en tureluur 179.000. Deze aantallen hits zijn vergelijkbaar met die voor populaire dieren als zeehond (503.000), maar minder dan voor bever en ooie-vaar (1,1 resp. 0,8 mln.). Veel diernamen worden ook gebruikt als benaming voor winkels, scholen, vakantiewoningen etc. Dit geeft niettemin aan dat het draagvlak voor deze dieren groot is. Zoeken op wetenschappelijke namen op Nederlandse internetpagina's laat zien dat aan weidevogels meer internetpagina's worden gewijd dan aan menig andere diersoort. Zo scoort de grutto (115.000 hits) driemaal zo hoog als de otter.

2. Beschikbaarheid en motivatie van vrijwilligers

In 2004 waren er (althans in georganiseerd verband via Landschapsbeheer, Bond van Friese Vogelwachten en *Vanellus vanellus*) 12.000 vrijwilligers actief in het weidevogelbeheer. Hun aantal stijgt jaarlijks met enkele honderden. Met name in dichtbevolkte gebieden is de animo onverkort hoog en is gemakkelijk aan nieuwe vrijwilligers te komen. Publiciteit is hierin heel belangrijk. Daarnaast zullen er in ander vrijwilligersverband (bijv. IVN, KNNV) nog velen actief zijn rondom natuur in het landelijk gebied (breder dan louter weidevogels).

De inspanningen van vrijwilligers zijn essentieel, maar:

1. Punt van zorg is de vergrijzing van het vrijwilligersbestand. In 2004 was 70% van de vrijwilligers ouder dan 40 jaar (zie bijlage 2, figuur 1). Het bestand bestaat voor een steeds groter deel uit VUT'ers en er is weinig jonge aanwas. Alleen de BFVW heeft een apart jeugdbeleid. De ervaringen in Friesland leren dat jongeren zijn te interesseren door bescherming weer 'sexy' te maken met 'high tech' methodes: registratie van legsels met GPS, koppeling aan GIS, gegevens aanvoeren en uitwisselen via Internet, etc.
2. Er zijn signalen dat er plaatselijk motivatieproblemen zijn (bijv. in gebieden met veel predatieverliezen bij legsels, of daar waar de kuikens uit beschermde legsels later alsnog verloren gaan door predatie of landbouwactiviteiten).
3. Met name in Friesland schijnt ook de sterke inperking van het eierrapen tot lagere animo te hebben geleid. Vooral het feit dat eierrapen onder de rechter is gebracht, heeft veel kwaad bloed gezet (eierrapers voelen zich afgeschilderd als criminelen).

3. Houding onder boeren en agrarische natuurverenigingen

De animo onder boeren voor natuurbeheer, en voor weidevogelbescherming in het bijzonder, is de laatste 10-20 jaar aanmerkelijk toegenomen. Het aantal deelnemende boeren steeg van 6.000 in 1996 tot 12.500 in 2004. In 2004 was er via de SAN 105.000 ha weidevogelbeheer gecontracteerd, waarvan 79.000 ha nestbescherming en 26.000 ha uitgesteld maaien (incl. vluchtstroken). Zie voor meer cijfers de Haalbaarheidsstudie van Alterra (2006). Daarnaast vindt op ca 300.000 ha vrijwillige weidevogelbescherming plaats. Het gaat daarbij in totaal om ongeveer eenderde van alle grasland in Nederland (inmiddels ligt een ons onbekend deel van de nestbeschermingscontracten ook op bouwland). In deelnametermen is weidevogelbeheer een succes.

Knelpunten houding en draagvlak

Ondanks de overtuigende deelname aan weidevogelbeheer zijn er belangrijke knelpunten voor de motivatie van boeren:

1. Boeren zijn – daardoor mede gedwongen door bedrijfseconomische ontwikkelingen – minder bereid inspanningen te leveren zonder dat daar een betaling tegenover staat. Er komt een sterker onderscheid tussen boeren die uit eigen beweging vogels willen beschermen 'omdat dat er nu eenmaal bij hoort' en degenen die dat alleen doen als er een vergoeding tegenover staat. De nu voorbereide landelijke gedragscode op basis van de Flora- en Faunawet spreekt vooral de eerste groep aan, maar heeft voor de tweede groep vooral een ongunstig aura van verplichtingen om zich heen en kan daarmee het draagvlak voor bescherming ook juist verzwakken in plaats van versterken. Er zijn onvoldoende andersoortige prikkels voor de motivatie.
2. Jonge, moderne agrariërs zijn niet expliciet met weidevogelbeheer bezig, zo merken het NAJK en het agrarisch onderwijs. Hun aandacht gaat vooral uit naar bedrijfsovername, schaalvergroting en het economisch rendabel maken van hun bedrijf.
3. De laatste jaren is onder een aantal boeren sprake van een afnemende motivatie door:
 - a. de dalende vogelstand, soms mede veroorzaakt door een hoge predatiedruk;
 - b. de dreiging of zelfs de concrete beleidsvoornemens om weidevogelbescherming (of althans onderdelen daarvan, namelijk nestbescherming) verplicht te stellen in het kader van de Flora- en Faunawet en vervolgens niet langer te betalen;
 - c. in het verlengde hiervan speelt regionaal (bijv. in Noord-Holland) ook dat natuurbeschermers in het kader van de Flora- en Faunawet processen voeren tegen individuele boeren over de reikwijdte van de beschermingsplicht (waarbij boeren worden afgeschilderd als criminelen);
 - d. de aanhoudende discussies over de vaak voor weidevogels bepleite verhoging van de waterpeilen in relatie tot de toekomstperspectieven van de landbouw als drager van het weide(vogel)landschap;
 - e. de aanhoudende discussies over de effectiviteit agrarisch natuurbeheer en de vele media-aandacht voor de tegenstanders van agrarisch weidevogelbeheer.
4. Er zijn verschillen tussen de ANV's in de mate waarin ze mozaïekbeheer invullen en in de motivatie om met een ecologische blik naar de af te sluiten contracten te kijken. Sommige ANV's hebben het beheer naar de letter van de regelingen ingevuld, andere hebben meer naar de geest van de regeling gehandeld:
 - a. sommige ANV's hebben veel nestbeschermingspakketten afgesloten en (te) weinig beheer dat met name op de kuikenoverleving is gericht.

- Daardoor heeft een deel van de collectieve contracten te weinig beheer gericht op kuikenoverleving;
- b. sommige ANV's doen aan ecologische toetsing, waarbij gekeken wordt of de af te sluiten pakketten op een (ecologisch) geschikte plaats liggen;
 - c. sommige ANV's hebben aanvullende maatregelen bovenop de SAN mogelijk gemaakt, gericht op kuikenoverleving (zoals extra maaitrappen in mei, extra inzet van later gemaaid land).

Knelpunten bedrijfsmatige inpasbaarheid

Ook in de sfeer van de bedrijfsmatige inpasbaarheid lijken de grenzen in zicht:

1. Er lijkt sprake van een tweedeling:
 - a. er is een groep bedrijven die zich wel verder wil ontwikkelen als 'natuurbedrijf' of meer specifiek als 'gruttobedrijf'. Maar voor een verdergaande omschakeling zijn op dit moment onvoldoende publieke en private (markt-) stimulansen;
 - b. voor bedrijven waarvoor de landbouwproductie de primaire tak blijft, lijken de eisen aan 'goed weidevogelbeheer' (als we die al precies kennen) steeds minder goed inpasbaar. Dat geldt met name voor 'zwaar beheer' (zie punt 2).
2. Er tekent zich een afnemende inpasbaarheid van zwaar beheer, c.q. van een groot aandeel zwaar beheer af. Onderzoek lijkt uit te wijzen dat weidevogels om een groter aandeel 'zwaar beheer' vragen, terwijl dat (op moderne bedrijven en bij de huidige vergoedingen) niet of lastig inpasbaar is. Het LEI heeft berekend dat bij een groot aandeel zwaar beheer de hectarevergoedingen aanmerkelijk moeten stijgen.
3. Op dit moment is zwaar beheer sterk geconcentreerd op kleinere bedrijven waarvan een belangrijk deel continuïteitsproblemen heeft. Dat is een weinig duurzame situatie. Tegenover de verwachte afname zal geen toename van zwaar beheer op grotere bedrijven staan: voor veel moderne bedrijven zijn de vergoedingen sowieso niet aantrekkelijk
4. Naast de vergoedingshoogte maakt de vergoedingsgrondslag (compensatie inkomensderving) dat weidevogelbeheer in economische termen geen belangrijke pijler onder een landbouwbedrijf kan worden.

Zie voor sommige van deze punten ook hoofdstuk 5 over beleid.

4. Houding onder terreinbeheerders

De weidevogelreservaten laten de laatste jaren een zeer divers beeld zien: in een deel van de reservaten gaat het goed met de weidevogels, waardoor deze zich kunnen handhaven als weidevogelbolwerk en een belangrijke rol kunnen spelen in het behoud van populaties. In een ander deel van de reservaten gaat het matig tot slecht. Oorzaken hiervan zijn veelal gelegen in toenemende verzuring en verruiging (riet, pitrus), op zijn beurt veroorzaakt door problemen in de sfeer van bemesting (te weinig) en waterhuishouding (te lang nat), en door een niet-adequate samenwerking met agrariërs (het overgrote deel van de reservaten is verpacht aan boeren).

Dat het ook in de reservaten niet altijd goed gaat, wordt door de terreinbeheerders allengs meer erkend. Zo publiceerde Natuurmonumenten in 2001 een evaluatie die aangaf dat het in tweederde van de weidevogelreservaten niet goed gaat (zie verdere toelichting onder punt 4).

Onder terreinbeheerders spelen de volgende knelpunten:

1. In natuurgebieden waar de weidevogelstand afneemt, is het beheer soms laat aangepast aan nieuwe inzichten, waardoor ook de weg terug relatief lang duurt.
2. Tegenvallende resultaten worden niet altijd gezien of openbaar gemaakt. Daar staat tegenover dat het extern laten 'auditen' van natuurgebieden steeds meer gemeengoed begint te worden. Niettemin kunnen de transparantie en openbaarheid van de resultaten nog worden verbeterd.
3. Er is een opmerkelijk verschil in houding tussen terreinbeheerders in het noorden en het westen van het land. In het noorden is al meer en langer erkenning van het feit dat het in veel terreinen niet goed gaat, worden de oorzaken erkend en is bereidheid tot verbetering (vgl. 'opkrikplan' Friese weidevogelreservaten) en toenemende samenwerking met natuurverenigingen. Er zijn hier al diverse voorbeelden van verpachting aan natuurverenigingen met een beheersmozaïek als uitgangspunt. In het westen groeien de erkenning en de samenwerking ook wel, maar lokaal en van jongere datum.
4. Soms wordt de achteruitgang wel onderkend, maar is deze aanleiding om het gebied op te geven voor weidevogels en de natuurdoelstelling te veranderen. Natuurmonumenten geeft in een evaluatie van zijn weidevogelgraslanden uit 2001 aan dat tweederde er niet goed voorstaat en dat de helft hiervan dusdanig achteruit is gegaan dat NM handhaving van de weidevogeldoelstelling, mede door externe factoren, niet realistisch acht. Voor de andere helft wordt verbetering van de weidevogelstand wel mogelijk geacht. Ook Staatsbosbeheer heeft de natuurdoelstelling van enkele weidevogelterreinen veranderd.
5. Het is steeds moeilijker om beheer in reservaten door agrariërs uit te laten voeren, wat de gangbare methode is, omdat deze niet meer in het gebied aanwezig zijn of zelf genoeg land hebben voor hun ruwvoervoorziening.

5. Opschaling van de beheersinspanningen: samenwerking tussen beheerders

Verheugend is dat er in een groeiend aantal regio's samenwerkingsprojecten lopen tussen boeren en terreinbeheerders t.b.v. weidevogelbescherming. Steeds breder wordt erkend dat de beheerders elkaar nodig hebben om op gebiedsniveau het beheer (beter) te organiseren. Helaas worden er in deze samenwerkingen voortsnog slechts schoorvoetend voortgang geboekt. Er zijn vaak substantiële verschillen van mening over:

- het optimale beheer: iedereen schermt met eigen onderzoeksresultaten en beheerservaringen. Er is weinig bereidheid tot 'lerend beheren';
- de betaling voor het beheer: aan wie behoort de beheersvergoeding toe?

De samenwerkingsperikelen worden gevoed door de vele media-aandacht voor de tegenstanders van agrarisch natuurbeheer.

Daarnaast is een knelpunt dat er voor 'gemengde' gebieden (beheers- en natuurgebied) geen integrale gebiedspakketten (SAN+SN) kunnen worden aangevraagd (zie 'beleid').

5 **Beleid**

Het beleid speelt een belangrijke rol in het kennisstelsel en de praktijk van het weidevogelbeheer. Wat betreft LNV gaat het bijvoorbeeld om de volgende rollen:

- financier van onderzoek (DK), van kennisintegratie en kennisverspreiding (m.n. DN);
- 'eigenaar' van beleidsmaatregelen (m.n. Natura 2000, Flora- en Faunawet) en subsidieregelingen (Programma Beheer, SAN-OS).

Daarnaast krijgen de provincies, die nu al (in gebiedsplannen) sturen op begrenzingen en openstelling van pakketten, in het ILG een grotere rol in de uitvoering van het beleid, met name waar het gaat om subsidieregelingen.

We beschrijven hier knelpunten en wensen voor verschillende aspecten van het beleidsveld.

EU-beleid

Het EU-beleid heeft een grote invloed op het Nederlandse weidevogelbeleid.

Zo bepaalt de Europese Commissie bijvoorbeeld (mede):

- welke gebieden onder de Vogel- en Habitatrichtlijn mogen vallen;
- dat er voor maatregelen moet worden betaald en niet voor resultaten;
- dat boeren niet mogen verdienen aan weidevogelbeheer (althans niet méér dan ze uit primaire productie zouden verdienen);
- dat contracten slechts een beperkte looptijd mogen hebben en elk jaar op dezelfde plek moeten liggen.

De knelpunten die deze Brusselse regels opleveren, komen verderop aan bod. Het MNP doet nu overigens een project over de rol van het EU-beleid in het weidevogelbeheer.

Programma Beheer: inhoud

1. Er zijn sterke indicaties dat de huidige beheerspakketten geen weerspiegeling vormen van optimaal weidevogelbeheer. De ecologische evaluatie van het Programma Beheer, die in 2007 de eerste resultaten zal opleveren, zal daarop waarschijnlijk meer licht werpen. De oorzaken daarvan kunnen divers zijn (ecologische effectiviteit, bedrijfsmatige inpasbaarheid, EU-eisen, beleidsmatige afwegingen).
2. In het verlengde daarvan: de huidige gereedschapskist aan maatregelen is niet optimaal om adequate beheersmozaïeken in elkaar te zetten. De SN biedt daarbij nog aanmerkelijk minder mogelijkheden dan de SAN. Waar de SAN-weidevogelpakketten sinds hun introductie in 2000 al in 2003 ingrijpend zijn herzien en (in de gebiedspakketten) zeer uiteenlopende combinaties van maatregelen mogelijk zijn, is de inhoud van de SN-weidevogelpakketten sinds hun introductie onveranderd en redelijk rechttoe-rechtaan: een minimum-aandeel zwaar beheer (30 à 35%) met een vroegste maaidatum van 8 juni. De terreinbeheerders passen de SN-pakketten niet 1:1 toe en vullen het beheer per gebied naar eigen inzicht in (zie punt 7). Voor de vormgeving van het weidevogelbeheer bij particulier beheer (waarbij de pakketten doorgaans wél 1:1 worden nageleefd), betekent dit een serieus gebrek aan 'gereedschap' (en voor de overheid een serieus sturingsprobleem op te nemen maatregelen) om optimale mozaïeken te creëren. Een waardevol element van de SN-pakketten, daarentegen, is de verplichte monitoring die is gekoppeld aan de subsidiëring.

Op basis van de resultaten wordt bepaald of subsidie aangevraagd mag worden. Tevens wordt op basis van de resultaten afgerekend. Bovendien levert het verplicht aanleveren van monitoringgegevens de overheid een schat aan informatie. De combinatie van de resultaatverplichting enerzijds en de ruimte om de vormgeving van het beheer aan de beheerder over te laten anderzijds, biedt ruimte voor gebiedsgericht maatwerk.

3. Bij de herziening van de SAN in 2003 is de verplichte koppeling tussen nestbescherming en 'zwaar beheer' (maaidatumland) losgelaten. Voordeel daarvan is dat er een aanzienlijk grotere oppervlakte is gecontracteerd, juist ook in de akkerbouw- en gemengde gebieden die slecht uit de voeten kunnen met maaidatumland. Nadeel is echter dat er in sommige gebieden nu overwegend nestbescherming is gecontracteerd, terwijl uit onderzoek blijkt dat dit onvoldoende is voor een effectieve bescherming. Het ministerie heeft mede om die reden vanaf 2006 de gebiedspakketten voor weidevogels (waarvan nestbescherming onderdeel uitmaakt) niet langer opengesteld.
4. Sinds zijn introductie in 2000 is de SAN al zeker driemaal gewijzigd, waarbij ook is ingebroken op lopende beschikkingen. De agrarische natuurverenigingen, met in hun kielzog ca. 10.000 leden, zijn de afgelopen jaren drukker geweest met het doorvoeren van alle wijzigingen in de SAN dan met het uitstippelen van een optimaal weidevogelbeheer. De SAN en zijn toepassing is daarom het blikveld wat gaan verengen.
5. In gebieden waar een agrarische natuurvereniging actief is, wordt steeds meer gebiedsgericht gewerkt en worden aanvragen van individuele agrariërs in samenhang bekeken, en soms ook in samenhang met natuurgebieden. Ook neemt de 'dekkingsgraad' van contracten in weidevogelgebieden toe. Naast het ontbreken van een 'mozaïekpakket' zijn hier de volgende omissies:
 - a. de regelingen bieden geen aanknopingspunten om te sturen op ecologische effectiviteit: er mogen geen contracten worden geweigerd op plekken waar die weinig of geen effect zullen sorteren. Uit de Haalbaarheidsstudie van Alterra (2006) blijkt dat 9% van de oppervlakte aan weidevogelcontracten 'verkeerd' ligt (op percelen vrijwel zonder weidevogels) en nog eens 29% op plekken met zeer lage dichtheden aan weidevogels. Wel zijn er een paar proefprojecten geweest met ecologische toetsing, maar aanvragers die door de natuurvereniging worden geweigerd kunnen altijd nog rechtstreeks met DLG Dienst Regelingen zaken doen;
 - b. dat in gebieden met zowel beheersgebied als natuurgebied optimale weidevogelmozaïeken soms worden gehinderd door het van kracht zijn van twee verschillende subsidieregelingen (SAN en SN) die niet gemengd kunnen worden toegepast.
6. De sturing vanuit de LNV-subsidieregelingen is voor de twee voornaamste groepen beheerders heel verschillend:
 - a. de particuliere gebruikers van de SAN en van de SN (onderdeel particulier natuurbeheer (functiewijziging), reageren relatief direct op (veranderingen in) de vormgeving van de weidevogelpakketten. Dat wil zeggen: ze houden zich aan de pakketbepalingen en zullen niet snel een 'zwaarder' beheer in praktijk brengen. Als hun contract via een agrarische natuurvereniging loopt, kan de vormgeving iets afwijken van de pakketinhoud door de 'interne verevening' die veel verenigingen met hun leden zijn overeengekomen (m.n. om resultaatbeloning: betaling per nest, mogelijk te maken).
 - b. de terreinbeheerders en hun pachters zien de SN vooral als een financieringsinstrument om het door hen optimaal geachte beheer uit te voeren. Zij leggen het door hen beoogde beheer met hun pachters vast in pachtcontracten, en zo lang dit minimaal voldoet aan de SN-pakketten, blijft de financiering gewaarborgd. Hier zijn de opvattingen van de beheerders dus

veel sterker sturend dan de inhoud van de SN-pakketten. Dat is niet het geval bij particulier natuurbeheer, waar de inhoud van de pakketten doorgaans 1:1 in praktijk wordt gebracht en inhoudelijk solide pakketten dus van cruciaal belang zijn voor een effectief beheer.

7. De pakketten kennen geen regionale differentiatie en bieden daarmee weinig ruimte voor maatwerk. De landelijke catalogus groenblauwe diensten kan daarin wellicht wat verbetering brengen.
8. Meer algemeen gaan de regelingen uit van een 'voorschriftenlandbouw', terwijl steeds indringender het inzicht doordringt dat er speelruimte nodig is om per gebied maatwerk te kunnen leveren aan de hand van beoordeling 'in het veld'.
9. De regelingen kennen geen experimenteerruimte om 'lerend beheren' in praktijk te kunnen brengen.

Programma Beheer: vergoedingen

1. Met name onder agrariërs leeft een brede vrees dat de gedragscode in het kader van de Flora- en Faunawet weidevogelbescherming (of minimaal nestbescherming) verplicht gaat stellen en dat daarmee de betalingsbasis verdwijnt. Op het ministerie circuleren - mede onder druk van Brussel - voorstellen in deze trant. Velen zijn van mening dat dit een bom onder het weidevogelbeheer zou zijn en dat hiermee de animo, zelfs voor onbetaalde bescherming, sterk zal verminderen.
2. Regionaal zijn er problemen met de hoogte van de normkostenvergoedingen, namelijk in gevallen waar die hoger zijn dan gemiddeld en de beheerder die kosten niet landelijk kan verevenen. Daardoor wordt een aantal 'dure' weidevogelbolwerken (zoals in Laag Holland) onvoldoende beheerd of neemt de aandrang toe om de weidevogelstelling dan maar in te ruilen voor een andere.
3. Zowel bij boeren als terreinbeheerders knelt vergoedingstechnisch dat de voerderwinning steeds vaker in loonwerk plaatsvindt, maar dat de vergoedingen hierop niet zijn toegesneden.
4. Meer in zijn algemeenheid is een knelpunt dat er niet marktconform kan worden beloond. Of althans: dat de beloning is gekoppeld aan de markt voor primaire producten en louter een compensatie vormt voor productiederving. LNV wijst hierbij naar de EU, en die op zijn beurt naar de WTO. Minister Veerman heeft in debatten met de Kamer weliswaar herhaaldelijk een omslag aangekondigd, maar gezien de nieuwe EU-Verordening Plattelandsontwikkeling 2007-2013 gaat het nog wel een aantal jaren duren voordat er op dit punt verandering mogelijk is. Wellicht kan de tussentijdse herziening in 2009 hiervoor nog een aanknopingspunt bieden.

Facilitering door LNV en provincies versterken

De overheid heeft met de komst van het Programma Beheer een heel andere houding aangenomen: zwart-wit gezegd die van 'achteroverleunende' subsidieverstrekker, die afwacht wat er aan aanvragen binnenkomt en de ondersteuning bij het aanvragen heeft afgeschaft (DLG) of geprivatiseerd (DLV). Een andere houding zou kunnen zijn die van actieve overheid, die op het platteland zijn groene beleidsdoelen wil realiseren en daarvoor actief de boer opgaat en de goede aanvragen op de juiste plaatsen faciliteert. Met het ILG komt deze taak deels ook bij de provincies te liggen (zie hierna).

Relatie Adviesgroep Beheer en Kenniskring

Het ministerie laat zich bij de vormgeving van de belangrijkste subsidieregelingen (SN en SAN) adviseren door de Adviesgroep Beheer, waarin alle beheerders zijn vertegenwoordigd. Hier is al veel kennis vertegenwoordigd over weidevogels, hun

biotoopeisen en hun beheer. In zekere zin vindt hier kennisintegratie plaats tussen beheerders. De beheerders willen de Adviesgroep graag omvormen tot een overlegorgaan tussen hen en de betrokken overheden (LNV en IPO). Vergeleken met de Kenniskring houdt de Adviesgroep daarmee een sterk beleidsgericht karakter. De activiteiten van de Kenniskring kunnen hier goed op aansluiten.

Rol provincies vergroten

Naast LNV hebben de provincies (zeker met ILG en catalogus) belangrijke sleutels voor een optimaal weidevogelbeheer in handen. Bij de volgende provinciale taken zijn verbeteringen mogelijk:

1. (her)begrenzing van de juiste gebieden;
2. openstelling van de juiste pakketten op de juiste plekken (bevorderen maatwerk-mozaïeken);
3. ontwikkelen van nieuwe beheerspakketten (innovatie);
4. bevorderen samenwerking tussen boeren en terreinbeheerders;
5. afstemming met ganzenbeleid (foerageergebieden) en waterbeleid (bergingsgebieden) (zie ook het volgende onderdeel);
6. versterking en afstemming monitoring (provinciale meetnetten). Jammer genoeg moeten de belangrijke weidevogelprovincies (Noord-Holland, Friesland) hierop juist bezuinigen.

Afstemming met andere beleidsvelden verbeteren

Andere beleidsterreinen werken soms positief, maar soms ook averechts op het weidevogelbeheer ('beleid in strijd'). Zonder de illusie van uitputtendheid noemen we enkele knelpunten en kansen:

1. Het EU-beleid, en dan met name het markt- en prijsbeleid (liberalisering) en de ontkoppeling van landbouwsteun van actuele productie, werkt soms negatief op weidevogels.
2. Provinciale en gemeentelijke planologie: rode functies winnen het nog bijna altijd van groene. Eerst bepalen wáár je voor de grutto gaat en daar dan ook naar handelen (planologisch vrijwaren van aantastingen, verstedelijking etc.).
3. In het verlengde daarvan: natuurcompensatie is nog steeds niet wettelijk verankerd.
4. Toegankelijkheid van het landelijk gebied staat op gespannen voet met weidevogels (steeds meer paden door boerenland, hoewel soms in broedseizoen gesloten).
5. Waterbeleid is erg populair, maar is niet altijd gunstig voor weidevogels (vernatting naar moeras, waterberging).
6. Bij de invulling van het mestbeleid voor natuurgebieden was het bijna misgegaan: in de oorspronkelijke plannen was er bijna geen bemesting meer toegestaan in weidevogelreservaten en was bedrijfsmatige veehouderij niet meer mogelijk. Iets soortgelijks speelde met het verzilveren van toeslagrechten op particulier-natuurbeheerland.

6 Conclusies en aanbevelingen

Omdat we in de voorgaande hoofdstukken al regelmatig detailconclusies hebben gepresenteerd, trekken we hier conclusies op een wat hoger abstractieniveau.

1. Er is veel kennis over weidevogelbeheer en er komt nog steeds nieuwe kennis bij. Er zijn nog wel allerlei ecologische kennisleemten, maar die vormen – op wellicht een enkele na – niet de kern van het kennisprobleem. Die kern is veel meer gelegen in:
 - a. een gebrekkige doorstroming van kennis van kennisleverancier naar kennisgebruiker;
 - b. het ontbreken van een structurele functie voor kennisintegratie en kennisverspreiding: dit gebeurt nu alleen incidenteel (op afroep, c.q. op projectbasis);
 - c. het ontbreken van goede kanalen om de kennis 1:1 en op aansprekende wijze bij de feitelijke beheerders te krijgen. Brochures, posters en video's alleen zijn daartoe niet toereikend;
 - d. een gebrekkige bundeling en toetsing van praktijkervaringen van boeren, vrijwilligers en terreinbeheerders;
 - e. onvoldoende actieve en open uitwisseling tussen onderzoekers en beheerders;
 - f. *last but not least*: het niet *willen* of *kunnen* veranderen van de beheerspraktijk door attitudeproblemen (overtuigd zijn van het eigen gelijk, ontbreken van een *sense of urgency*) of door regelgeving die onvoldoende flexibel is voor een optimaal weidevogelbeheer.
2. Voor sommigen is het feit dat er nog kennisleemten zijn reden om vooral op de oude voet door te gaan en om weinig of geen nieuwe kennis te benutten. Velen echter stellen dat 90% bekend is en dat er actief aan de slag moet worden gegaan om 'lerend te beheren': de praktijk moet maar uitwijzen of het werkt, maar de problemen zijn te urgent om geen actie te ondernemen. Dan moet wel zijn voldaan aan de randvoorwaarden voor 'lerend beheren' (flexibiliteit regelgeving en bedrijfsvoering, goede monitoring etc.).
3. In het weidevogelbeheer is op vier fronten sprake van vergrijzing:
 - a. er zijn indicaties dat de weidevogelpopulaties vergrijzen. Daarom moet met kracht worden ingezet op kuikenoverleving. Dit vraagt inspanningen van boeren, vrijwilligers en terreinbeheerders;
 - b. het vrijwilligersbestand veroudert. Het is van groot belang om een jeugdbeleid te ontwikkelen en weidevogelbescherming 'sexy' te maken door toepassing van geavanceerde technieken (GPS, GIS, Internet);
 - c. weidevogelbeheer leeft veel minder bij jonge dan bij oudere ondernemers. Uit een oogpunt van duurzaamheid is dat geen goede zaak. Het beleid en het onderwijs moeten weidevogelbeheer ook aantrekkelijk zien te maken voor jonge, moderne bedrijven;
 - d. het palet aan onderzoeksinstellingen dat zich met weidevogels bezighoudt, wordt minder bont. Dit hoeft geen gevolgen te hebben voor de kwaliteit, maar om de geesten jong te houden kan het gezond zijn om actief te streven naar verbreding van het onderzoekspalet.

De auteurs presenteren in onderstaand kader aanbevelingen voor versterking van het weidevogelbeheer – in relatie tot kennis. In het Actieplan Weidevogels staan de acties die door het Weidevogelverbond zijn geformuleerd. De kenniskring zal zelf aangeven welke acties zij als urgent ziet ter versterking van het weidevogelbeheer.

Aanbevelingen van de auteurs ter versterking van het weidevogelbeheer; dit zijn niet noodzakelijkerwijs aanbevelingen van de Kenniskring

1. Maak het onderzoek sterker praktijkgericht, en wel langs drie sporen:
 - maak aanbevelingen uit onderzoek direct praktijkrijp, hetzij door de onderzoeksinstelling zelf, hetzij door een intermediaire organisatie;
 - ent het onderzoek sterker op concrete beheersvragen 'uit het veld';
 - laat de overheid maatschappelijke organisaties faciliteren om onderzoek te kunnen uitzetten.
2. Laat praktijkkennis van boeren, vrijwilligers en terreinbeheerders gestructureerd verzamelen, registreren, uitwisselen en toets zo nodig met praktijkonderzoek.
3. Maak een databank op internet waar alle kennis over weidevogelbeheer gemakkelijk toegankelijk is en waarop alle relevante publicaties kunnen worden gedownload.
4. Organiseer een veel actievere informatievoorziening naar beheerders en een veel directere uitwisseling tussen beheerders. Zorg dat in de agrarische sector er veldgroepen van beheerders en vrijwilligers komen, ondersteund door een groeiend aantal praktijkbedrijven (demobedrijven). Equipeer de agrarische natuurverenigingen en Natuurlijk Platteland hiertoe. De terreinbeheerders zorgen voor veel actievere lijnen tussen onderzoek, 'hoofdkantoor-ecologen' en lokale beheerders.
5. Zorg voor een infrastructuur voor 'lerend beheren'. Maak hierover afspraken met onderzoek, boeren en terreinbeheerders.
6. Om de effecten van beheersmaatregelen beter te kunnen evalueren, verbeter de gegevensverzameling (methoden standaardiseren) en zet deze structureel op.
7. Betrek jongeren veel sterker bij het weidevogelbeheer. Maak weidevogelbeheer tot een verplicht onderdeel van het agrarisch onderwijs (opname in de kwalificatiestructuur), maak een actief jeugdbeleid voor vrijwilligers (gekoppeld aan voorgenomen acties voor het stimuleren van de natuurbeleving van jongeren) en investeer in nieuwe, uitdagende detectie- en registratietechnieken.
8. Stimuleer een gebiedsgerichte aanpak. Maak een passende gereedschapskist met beheersmaatregelen om adequate beheersmozaïeken te kunnen samenstellen, geef betere mogelijkheden voor ecologische sturing en bevorder sterk de samenwerking tussen beheerders.
9. Pas de relevante subsidieregelingen hierop aan. Zorg voor meer ingrediënten voor weidevogelmozaïeken, creëer ruimte voor regionaal maatwerk, zorg dat SAN- en SN-weidevogelpakketten in één aanvraag kunnen worden meegenomen en geef experimenteerruimte in het Programma Beheer.
10. De vergoedingen voor weidevogelbeheer worden selectief verhoogd voor zeer dure gebieden, moderne ondernemers en bedrijven met een groot aandeel 'zwaar beheer'. De subsidiebudgetten worden hierop aangepast.

Bronnen

Een selectie uit het grote aanbod van publicaties:

- Altenburg, W. & E.I. Wymenga 2000. Help, de grutto verdwijnt. *De Levende Natuur* 101(1):62-64.
- Beintema, A.J. & G.J.D.M. Müskens 1981. De invloed van beheer op de produktiviteit van weidevogels. Rijksinstituut voor Natuurbeheer. RIN-rapport 81/19, Leersum.
- Beintema, A.J., O. Moedt & D. Ellinger 1995. Ecologische atlas van de Nederlandse weidevogels. Schuyt & Co, Haarlem.
- Brandsma, O.H. 1997. Onderzoek weidevogelbeheer en bodemfauna in het reservaatgebied Giethoorn-Wanneperveen. Dienst Landinrichting en beheer Landbouwgronden / Vereniging Natuurmonumenten / Provincie Overijssel. Utrecht / 's-Graveland / Zwolle.
- Buker, J.B. & J.E. Winkelman 1987. Eerste resultaten van een onderzoek naar de broedbiologie en het terreingebruik van de grutto in relatie tot het graslandbeheer (COAL-onderzoek). Directie Beheer Landbouwgronden en Rijksinstituut voor Natuurbeheer. Utrecht / Arnhem.
- De natuurgebieden in 2001. 2001. Vereniging Natuurmonumenten, 's-Graveland.
- Egmond, P.M. van & T.J. de Koeijer 2005. Van aankoop naar beheer - verkenning kansrijkheid omslag natuurbeleid I. Rapport 408767001 Milieu- en Natuurplanbureau (MNP), Bilthoven.
- Gruttokaart van Nederland. 2002. Altenburg & Wymenga ecologisch onderzoek & SOVON Vogelonderzoek Nederland.
- Guldmond, A., P. Terwan & W. Menkveld 2000. Reservaatbeheer door boeren – Voorstellen voor het reservaatbeheer in veenweidegebieden in Noord-Holland. Samenwerkingsverband Waterland, Purmerend.
- Guldmond, J.A., M.C. Sosa Romero & P. Terwan, 1995. Weidevogels, waterpeil en nestbescherming: tien jaar onderzoek aan Kievit *Vanellus vanellus*, Grutto *Limosa limosa* en Tureluur *Tringa totanus* in een veenweidegebied. *Limosa* 68: 89-96.
- Janmaat, R. & L. Jonker 2003. Toekomst vrijwillige weidevogelbescherming: een inventarisatie van meningen van overheden en organisaties. Communicatiebureau de Lynx, Wageningen.
- Kleijn, D., F. Berendse, R. Smit & N. Gilissen 2001. Agri-environmental schemes do not effectively protect biodiversity in Dutch agricultural landscapes. *Nature* 413: 723-725.
- Kleijn, D., R.A. Baquero, Y. Clough, M. Díaz, J. de Esteban, F. Fernández, D. Gabriel, F. Herzog, A. Holzschuh, R. Jöhl, E. Knop, A. Kruess, E.J.P. Marshall, I. Steffan-Dewenter, T. Tscharntke, J. Verhulst, T.M. West & J.L. Yela. 2006. Mixed biodiversity benefits

- of agri-environment schemes in five European countries. *Ecology Letters*, 9: 243-254.
- Knegtering, E., L. Hendrickx, H.J. van der Windt & A.J.M. Schoot Uiterkamp, 2002. Effects of species' characteristics on nongovernmental organizations' attitudes toward species conservation policy. *Environment and Behavior* 34 (3): 378-400.
- Leneman, H. & C. Graveland 2004. Deelnamebereidheid en continuïteit van het Agrarisch Natuurbeheer. Rapport 7.04.06 Landbouw-Economisch Instituut. Den Haag.
- Melman, Th.C.P., A.G.M.Schotman & S. Hunink 2004. Evaluatie weidevogelbeleid: achtergronddocument bij Natuurbalans 2004. Natuurplanbureau, vestiging Wageningen, Wageningen.
- Melman, Th.C.P., M.E. Sanders & C.J. Grashof 2005. Effectiviteit van graslandpakketten van de Subsidieregelingen Agrarisch Natuurbeheer en de Subsidieregeling Natuurbeheer. Natuurplanbureau, vestiging Wageningen, Wageningen.
- Musters, C.J.M e.a. 1986. Factoren die de dichtheid van weidevogels bepalen. Afd. Milieubiologie & Centrum voor Milieukunde, R.U. Leiden.
- Oerlemans, N.J., E.A.P. van Well & J.A. Guldemond 2004. Agrarische Natuurverenigingen aan de slag. Een tweede verkenning naar de rol van agrarische natuurverenigingen in natuurbeheer. Natuurplanbureau, vestiging Wageningen, Wageningen.
- Oosterveld, E.B. & W. Altenburg 2004. Kwaliteitscriteria voor weidevogelgebieden. A&W rapport 412, Veenwoude.
- Oosterveld, E.B. e.a. 2004. Evaluatie proefproject Opkrikplan Friese weidevogelreservaten. A&W-rapport 565, Veenwouden.
- Oosterveld, E.B. 2006 (in voorber.). Effecten van waterpeil en bemesting op weidevogels: consequenties voor bescherming en beheer. *De Levende Natuur* (mei-nummer).
- Oosterveld, E.B. 2006 (in voorber.). Resultaten van weidevogelmozaïekbeheer in Noord-Nederland 2000-2006. *De Levende Natuur* (mei-nummer).
- Paassen, A. van & W. Roetemeijer 2005. Vrijwillige weidevogelbescherming in Nederland: jaarverslag 2004. Landschapsbeheer Nederland, Utrecht.
- Ruiter H.R.G. de, J.A. Guldemond, P. Terwan, E.B. Oosterveld 2003. Beheersmozaïeken voor de grutto - Opzet van de experimenten met optimaal gruttobeheer in zes gebieden in Noord- en West-Nederland in het kader van het project "Nederland - Gruttoland".
- Schekkerman, H. 1997. Graslandbeheer en groeiomogelijkheden voor weidevogelkuikens. IBN-rapport 202, Wageningen.
- Schekkerman, H., W.A.Teunissen, & G.J.D.M. Muskens 1998. Terreingebruik, mobiliteit en metingen van broedsucces van Grutto's in de jongperiode. SOVON Vogelonderzoek Nederland, Beek-Ubbergen.
- Schekkerman, H. & G. Muskens 2000. Produceren Grutto's (*Limosa limosa*) in agrarisch grasland voldoende jongen voor een duurzame populatie? *Limosa* 73:121-134.

- Schotman A.G.M. & Melman, Th.C.P. 2006 (in voorber.). Haalbaarheid weidevogeldoelen. Alterra, Wageningen.
- Terwan, P., J.A. Guldemond m.m.v. J. Buijs 2002. Toekomst voor de grutto? Gruttobedrijven doorgerekend. CLM Onderzoek & Advies, Culemborg. CLM.
- Teunissen, W.A., H. Schekkerman & F. Willems 2006. Predatie bij weidevogels. Op zoek naar de mogelijke effecten van predatie op de weidevogelstand. Alterra-rapport 1292.
- Teunissen, W.A. 1999. Evaluatie vrijwillige weidevogelbescherming – Onderzoek naar het effect van vrijwillige weidevogelbescherming op het reproductiesucces van weidevogels. SOVON-onderzoeksrapport 1999/05. SOVON Vogelonderzoek Nederland. Beek-Ubbergen.
- Teunissen, W. 2000. Vrijwillige weidevogelbescherming: het effect van vrijwillige weidevogelbescherming op de aantalsontwikkeling en het reproductiesucces van weidevogels. SOVON Vogelonderzoek Nederland, Beek-Ubbergen.
- Verschuur, G.W., J.A. Guldemond & W.J. van der Weijden 2003. CAP reform and meadow birds in the Netherlands. CLM, Utrecht.
- Verstrael, T.J. onder redactie van: Beintema, A.; Keurs, W. ter & D. Tanger, 1987. Weidevogelonderzoek in Nederland: een overzicht van het Nederlandse Weidevogelonderzoek 1970 – 1985. Contactcommissie Weidevogelonderzoek van de Nationale Raad voor Landbouwkundig Onderzoek (NRLO).
- Weijden, L. van der & A. Guldemond, 2006. Wormenland en vliegjesland – Bemesting in relatie tot voedsel voor de grutto. CLM Onderzoek & Advies, Culemborg (in voorber.).
- Willems, F., A. Breeuwer, R. Foppen, W. Teunissen, H. Schekkerman, P. Goedhart, D. Kleijn & F. Berendse 2004. Evaluatie Agrarisch Natuurbeheer: effecten op weidevogeldichtheden. SOVON-rapport 2004/02. Wageningen Universiteit, Alterra en SOVON.
- Wymenga, E., R. Jalving & E. ter Stege 1996. Vegetatie en weidevogels in relatienotagebieden in Nederland: een tussentijdse analyse van de natuurwetenschappelijke resultaten van beheersovereenkomsten in Nederlandse relatienotagebieden. LBL-publicatie 89, A&W-rapport 127. Altenburg & Wymenga, Veenwouden / Dienst Landinrichting en Beheer Landbouwgronden, Utrecht.

Bijlage 1 Geïnterviewde personen

De volgende personen zijn geïnterviewd:

- René Munsters (SBNL)
- Bea Peters (IVN, Gelders consulentschap)
- KNNV hoofdkantoor
- Piet de Wit (It Frÿske Gea)
- Jan Holtland (Staatsbosbeheer)
- Hans Schekkerman (Alterra)
- Ernst Oosterveld (Bureau Altenburg & Wymenga)
- Hans Krüse (Vogelbescherming)
- Aad van Paassen (Landschapsbeheer)
- Ron van 't Veer (Landschap Noord-Holland)
- Hans Massop (Natuurmonumenten)
- René Klein (Natuurlijk Platteland West)
- Jaap Dijkstra (BoerenNatuur)
- Jan Rietema (LNV)
- Petra van Egmond (Milieu- en Natuurplanbureau)
- Frank Visbeen (Agrarische Natuurvereniging Waterland)
- André Duiven (Landschapsbeheer Utrecht)
- Marjan Lunter (Aequor)
- D. Ettema (AOC-Raad)
- J. Blaauw (IPC-Groen)
- G. Beers (Groene kenniscoöperatie)
- Karin de Feijter (Stichting Natuur en Milieu)
- Mw. C. Haitjema (SLO)
- Frank ter Beek (Zuid-Hollandse milieufederatie)
- Mw. W. Koehoorn (Friese Milieufederatie)
- M. Brill (CAH Dronten)
- Ico Prins, H. Oud (PTC-plus)
- Ariën Baken (Van Hall Instituut, Groningen)
- P. Helfferich (NAJK)
- Co van den Boogaart (Wellantcollege)

Bijlage 2 Indicatoren van maatschappelijk draagvlak voor weidevogelbeheer

Tabel 1a Aantal resultaten voor diverse diersoorten via het Internetzoekprogramma *Google* (zoekactie: Nederlandse namen op Nederlandse Internetpagina's)

Onderwerp	Aantal hits
Bever	1100000
Hamster	843000
Ooievaar	789000
Otter	723000
Zeehond	503000
Kievit	495000
Grutto	320000
Weidevogels	211000
Gewone zeehond	196000
Kemphaan	195000
Tureluur	179000
Bruinvis	172000
Slobeend	132000
Grijze zeehond	130000
Ringslang	78200
Boommarter	62200
Noordse woelmuis	31100
Groene glazenmaker	16500
Krabbescheer	15300
Vale vleermuis	968

Tabel 1b Aantal resultaten voor diverse diersoorten via het Internetzoekprogramma *Google* (zoekactie: wetenschappelijke namen op Nederlandse Internetpagina's)

Onderwerp	Aantal hits
Grutto	115000
Kievit	95400
Tureluur	65900
Slobeend	61800
Kemphaan	61300
Ooievaar	53200
Otter	32400
Boommarter	21700
Vale vleermuis	9640
Ringslang	9530
Bruinvis	733
Gewone zeehond	722
Bever	714
Groene glazenmaker	560
Krabbescheer	535
Grijze zeehond	406
Noordse woelmuis	137

Tabel 2 Aantal artikelen over weidevogels in landelijke dagbladen (periode 2004-2006)

Dagblad	Aantal artikelen
AD	34
NRC	25
Het Parool	12
Telegraaf	23
Trouw	30
Volkskrant	17
Totaal	141

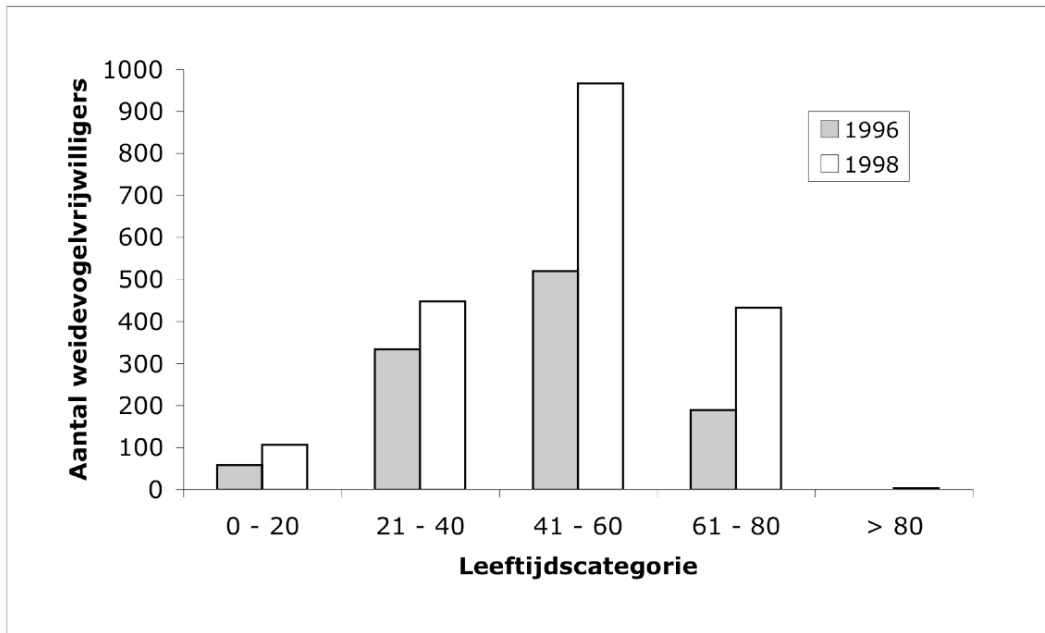
Tabel 3 Aantal artikelen over weidevogels in regionale dagbladen (periode 2004-2006)

Dagblad	Aantal artikelen
AD/ Groene Hart	290
AD/ Haagsche Courant	190
Leeuwarder Courant	185
Dagblad v/h Noorden	123
AD/ Amersfoorter Courant	106
Twentse Courant	105
De Gelderlander	97
BN/ De Stem	85
Brabants Dagblad	70
Provinciale Zeeuwse Courant	69
AD/ Rotterdams Dagblad	65
AD/ Utrechts Nieuwsblad	65
Veluws Dagblad	61
Eindhovens Dagblad	38
AD/ Rivierenland	27
Totaal	1576

Tabel 4 Aantal artikelen over weidevogels in vaktijdschriften in diverse periodes

Periode	Aantal artikelen
2004-2006	22
2001-2003	32
1998-2000	20
1995-1997	20
1992-1994	24
1989-1991	19
1986-1988	19
1980-1985	10
Totaal (1980-2006)	166

Figuur 1 Aantal weidevogelvrijwilligers ingedeeld naar leeftijd in 1996 en 1998



Maatschappelijk draagvlak voor vogels

Uit onderzoek in VS en Duitsland blijkt dat als onder het grote publiek wordt gekeken naar de attractiviteit van soorten vogels als eerste uit de bus komen, gevolgd door zoogdieren, amfibieën, reptielen en vissen en vervolgens ongewervelde dieren. Ook bleek dat men het meeste geld over had voor bedreigde soorten waarvoor perspectieven waren voor hun behoud.

In Nederland is gekeken naar de houding van (vertegenwoordigers van) NGO's (Natuurmonumenten, ANWB en LTO) ten aanzien van fictieve beschermingsmaatregelen voor verschillende soortgroepen. Daaruit bleek, voor vier onderzochte diergroepen, het draagvlak gemiddeld het grootst voor vogels, gevolgd door zoogdieren, insecten en slakken. De vogels die waren voorgelegd waren duinpieper, paapje, grauwe kiekendief en purperreiger. Gemiddeld was het draagvlak voor bescherming het grootst bij Natuurmonumenten en het kleinst bij LTO, maar voor alle organisaties was er draagvlak voor. Wanneer beschermingsmaatregelen de eigen belangen zouden beïnvloeden, nam het draagvlak bij alle NGO's (aanzienlijk) af. Op grond van deze onderzoeken verwachten we dat er voor weidevogels een breed draagvlak zal zijn voor beschermingsmaatregelen.

Uit: Knegtering, E., L. Hendrickx, H.J. van der Windt & A.J.M. Schoot Uiterkamp, 2002.

Bijlage 3 Informatiemateriaal over weidevogelbeheer

Titel	Uitgever	Jaar	Onderwerp	Doelgroep
Tussen grutto's, wulpen en tureluurs	Landschap Overijssel	?	Natuurinformatie	Bezoekers informatiecentrum
Boeren met weidevogels	CLM Vogelbescherming	oud	Weidevogels beschermen	Boeren
Weidevogels en predatie	LB Overijssel	?	Predatie voorkomen Broedsucces vergroten	Vrijwilligers/ Boeren
Weidevogelbescherming in broedtijd	Provincie N-H	1982	Nesten beschermen	Boeren
In vogelvlucht	Bureau beheer landbouwgronden	na 1989	Soorten herkennen Deels beheer	Boeren/ Burgers
Weiden, waar vogels welkom zijn	NM	ca. 10 jr geleden	Weidevogelbeheer	(Potentiele) leden
Weidevogels in beeld	IVN KNNV	1997	Soorten herkennen	Burgers
Handvat voor weidevogelbescherming	LBN	1999	Uitgebreid over bescherming	Vrijwilligers/ Boeren
Weidevogels en predatie	LBN	1999	Vaststellen predator Omgaan met predatie	Vrijwilligers/ Boeren
Tijd voor weidevogels	CLM	1999	Soorten herkennen Nesten beschermen	Vrijwilligers/ Boeren
Tijd voor weidevogels (poster)	CLM	1999	Aandacht voor weidevogels	Algemeen
Weidevogelcentrum Nij Bosma Zathe	ASG Weidevogelcentrum	?	Weidevogelbeheer Soorten herkennen	Boeren
Administratieboekje weidevogels	LBN	2000	Notitieboekje voor gevonden nesten	Boeren/ Vrijwilligers
Bescherming van vogels op bouwland	LB Zeeland ZLTO	2000	Nesten beschermen	Boeren/ Vrijwilligers
Zorgen voor soorten	LBN	2000	Soortenbeheer	Stadsbewoners/ boeren/ dorpelingen etc.
Midden-Delfland: Gruttoland	Vockestaert	2000?	Agr natuurbeheer	Potentiele leden/ deelnemers aan activiteit
Weidevogelbescherming: Hoe pakken we het aan?	LBN	2001	Nesten beschermen	Vrijwilligers/ Boeren
Gruttokaart	NL Gruttoland	2002	Rekening houden met gruttogebieden	Beleidsmedewerkers
Mozaiekplanning uitgekiend graslandbeheer voor jonge weidevogels	VAN Waterland	2003	Mozaiekbeheer	Boeren/ Vrijwilligers
Veldgids weidevogelbescherming	LBN LNV	2003	Nesten beschermen Soorten herkennen	Vrijwilligers/ Boeren
Weidevogelkaart Lentekriebels	NL Gruttoland	2003 (1e druk)	Soorten herkennen	Burgers
Mozaiek voor de grutto (video)	NL Gruttoland	2003?	Hoe de grutto te helpen	Scholen/ ANV's
Gruttofilmpje	NL Gruttoland	2003?	Promotie gruttobescherming	Algemeen
Ontwormen met verstand	CLM NM	2004	Afweging bij gebruik ontwormingsmiddelen	Boeren
Onze weidevogels (video)	Plomp digital video, Natuur digitaal	2004	Beelden van vogels en de zorg voor hun toekomst	Algemeen
Toekomst voor de grutto	LBN VB NPN	2004	Info project NL Gruttoland	Algemeen